



Area Sviluppo della Città e Cultura
Direzione Statistica

L'ANDAMENTO DEI PREZZI A GENOVA NEL 2010

Gli indici dei prezzi al consumo

Gli indici dei prezzi al consumo misurano le variazioni nel tempo dei prezzi che si formano nelle transazioni relative a beni e servizi scambiati tra gli operatori economici ed i consumatori privati finali. Secondo gli scopi loro assegnati essi si differenziano in relazione alla popolazione dei consumatori ai quali si riferiscono ed alla composizione del paniere dei consumi considerati. Titolare della rilevazione è l'ISTAT che promuove la raccolta dei dati in tutti i comuni capoluogo di regione o provincia e in quelli con oltre 30.000 abitanti che abbiano un ufficio di statistica idoneo.

Attualmente per i prezzi al consumo vengono prodotti tre distinti indici; e precisamente:

- **l'indice nazionale dei prezzi al consumo per l'intera collettività (NIC)**,
- **l'indice dei prezzi al consumo per le famiglie di operai ed impiegati (FOI)**,
- **l'indice dei prezzi al consumo armonizzato per i paesi dell'Unione Europea (IPCA)**

In questa pubblicazione viene analizzato l'**indice nazionale dei prezzi al consumo per l'intera collettività** che misura le variazioni nel tempo dei beni e servizi acquistabili sul mercato attraverso transazioni monetarie e destinati al consumo finale delle famiglie (intese in senso lato, come operatori economici distinti dalle imprese e dalla pubblica amministrazione) presenti sul territorio nazionale, ivi compresi gli stranieri in soggiorno turistico. E' l'indice più completo e con maggiori possibilità analitiche ed è adoperato principalmente per fini di studio, per deflazionare i consumi e altri aggregati di contabilità nazionale e per le più ampie comparazioni sul piano territoriale nazionale e internazionale: in sintesi, è utilizzato come misura dell'inflazione.

L'indice è calcolato con riferimento a:

popolazione: tutte le famiglie presenti in Italia;

territorio: nell'anno di riferimento della pubblicazione, il 2010, 83 comuni che rappresentano l'86,1% della popolazione italiana residente;

paniere: fisso, rappresentativo dei consumi dell'intera popolazione presente;

ponderazione: riferita ai consumi delle famiglie presenti nell'anno precedente a quello di riferimento. I pesi sono stabiliti a livello regionale.

Poiché la legge 5.2.1992 n. 81 prescrive l'obbligo di calcolare gli indici nazionali dei prezzi al consumo al netto dei consumi di tabacco, sono elaborate di questo indice le due versioni: "compresi i consumi di tabacco" (NIC), come prescrivono la metodologia statistica e le regole dell'armonizzazione comunitaria degli indici, e "al netto dei consumi di tabacco" (NIS), come prescrive la fonte legislativa nazionale citata. Attualmente l'indice si calcola considerando come anno base 1995 (1995 = 100). L'indice nazionale dei prezzi al consumo per l'intera collettività è calcolato per le città capoluogo di provincia che effettuano con regolarità le rilevazioni.

Il sistema di rilevazione

L'impossibilità di misurare le variazioni dei prezzi di tutti i singoli prodotti consumati dalle famiglie rende necessario selezionare un campione rappresentativo di specifici beni e servizi prevalentemente acquistati dal complesso delle famiglie dei quali misurare mensilmente la dinamica di prezzo. Questo insieme di beni e servizi, che prendono il nome di "posizioni rappresentative", viene chiamato **paniere**. Le "posizioni rappresentative" sono selezionate sulla base di una pluralità di fonti e tra le tipologie maggiormente consumate. Il paniere viene aggiornato dall'Istat alla fine di ogni anno sulla base della verifica della rappresentatività dei prodotti, della loro evoluzione tecnologica, delle tendenze degli specifici mercati, delle differenziazioni regionali. Questa operazione porta all'esclusione di quei prodotti la cui diffusione o il cui utilizzo risulta in declino o marginale e all'inserimento di altri che hanno assunto maggiore importanza nella spesa effettiva delle famiglie. Il paniere per il 2010 prevede 12 capitoli e 109 gruppi di prodotti per un totale di 521 posizioni rappresentative.

Non tutti i beni e servizi che entrano nel paniere hanno la stessa importanza nei consumi della popolazione. Per misurare il livello dei prezzi e la loro dinamica temporale attraverso indicatori di sintesi è necessario definire un sistema di ponderazione che tenga conto della diversa rilevanza che i prodotti hanno nella spesa complessiva per i consumi delle famiglie. La fonte primaria per le spese effettuate dalle famiglie (e quindi per i pesi) è l'**indagine campionaria Istat sui Consumi delle Famiglie**, integrata da dati della Contabilità Nazionale, da altre fonti interne all'Istat (ad esempio le indagini sulla produzione industriale e sul commercio estero) e esterne (banca d'Italia, ACNielsen, ecc.). I pesi sono calcolati dall'ISTAT a livello nazionale e poi anche a livello regionale su dati della Contabilità Regionale, per essere il più vicino possibile ai modelli di consumo delle varie regioni.

La rilevazione dei prezzi a Genova dipende dalla Direzione Statistica del Comune che ha strutturato la stessa tenendo conto delle indicazioni metodologiche dell'ISTAT. Ogni anno è aggiornato il **piano di campionamento**, che consiste in un adeguamento della struttura su cui si opera per calcolare gli indici, per renderla il più aderente possibile alla realtà economica e sociale. In concreto si realizza attraverso l'introduzione, l'eliminazione o la modifica di più prodotti.

Questa è la struttura di ponderazione dei vari capitoli di spesa che compongono l'indice NIC a Genova nel 2010.

Capitoli	Pesi NIC
Prodotti alimentari e bevande analcoliche	17,4459
Bevande alcoliche e tabacchi	3,2938
Abbigliamento e calzature	6,9903
Abitazione, acqua, energia elettrica e combustibili	11,1829
Mobili, articoli e servizi per la casa	7,1375
Servizi sanitari e spese per la salute	7,5115
Trasporti	14,2426
Comunicazioni	3,1777
Ricreazione, spettacoli e cultura	7,9366
Istruzione	1,0205
Servizi ricettivi e di ristorazione	12,6259
Altri beni e servizi	7,4348
COMPLESSO	100,0000

Glossario

Per una migliore comprensione dei termini utilizzati nella pubblicazione si illustra di seguito il significato di alcune espressioni:

TASSO MEDIO: è espresso dalla variazione percentuale tra la media aritmetica del livello dell'indice nei dodici mesi che terminano con il mese che interessa e la media registrata nei dodici mesi precedenti. Calcolato a dicembre, il tasso medio coincide con la variazione media annua, variazione che misura l'inflazione ufficiale e che può essere confrontata con il tasso di inflazione programmato. Il tasso medio serve a “depurare” la dinamica dell'inflazione dalle oscillazioni di breve periodo. E' infatti sul tasso medio che vengono formulati gli obiettivi di politica economica.

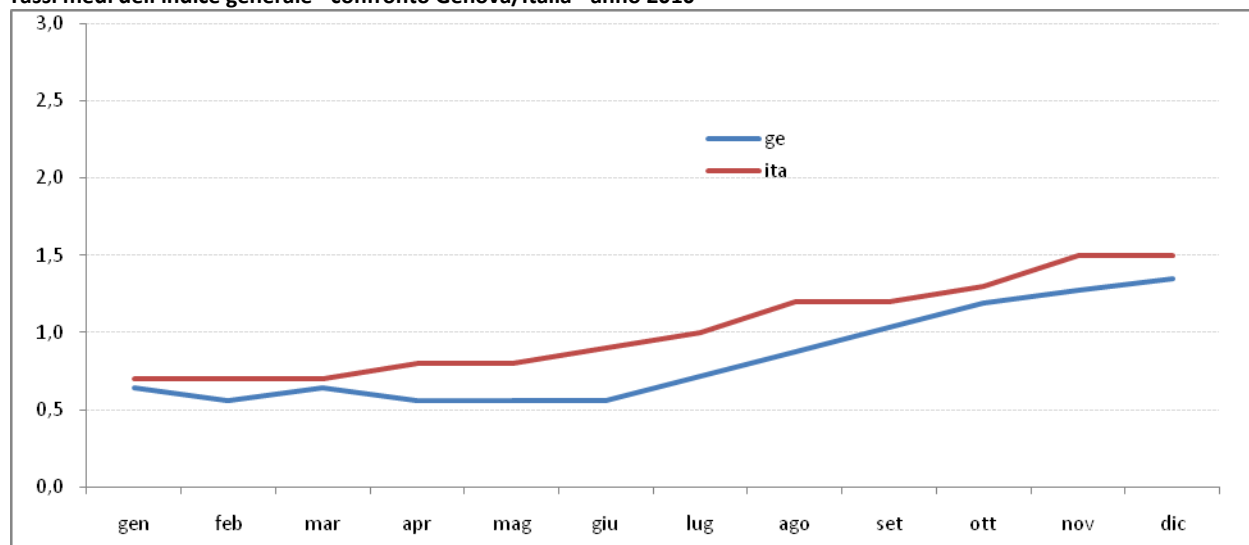
TASSO TENDENZIALE: è calcolato come variazione percentuale dell'indice di un mese rispetto all'indice dello stesso mese dell'anno precedente. Tale tasso evidenzia tempestivamente le brusche variazioni dei ritmi inflattivi, mentre il tasso medio tende, per l'appunto, a “mediarle” e quindi a registrare con un certo ritardo le oscillazioni.

TASSO MENSILE o CONGIUNTURALE: è la variazione percentuale dell'indice di un mese rispetto all'indice del mese precedente.

L'inflazione nel 2010

Nel 2010 il tasso medio di inflazione si attesta a livello nazionale al +1,5%. Il tasso medio registrato a Genova è leggermente inferiore (+1,4%). Il tasso medio di fine 2010 è superiore a quello di dicembre 2009 (Italia: 0,8%; Genova: 0,7%).

Tassi medi dell'indice generale - confronto Genova/Italia - anno 2010



Come si nota, il tasso medio di inflazione, che essendo calcolato su 24 mesi indica una inflazione più strutturale essendo depurato dalle oscillazioni di breve periodo, nel corso del 2010 è progressivamente aumentato, con andamento simile a Genova e a livello nazionale. In particolare l'incremento si concentra nel secondo semestre dell'anno.

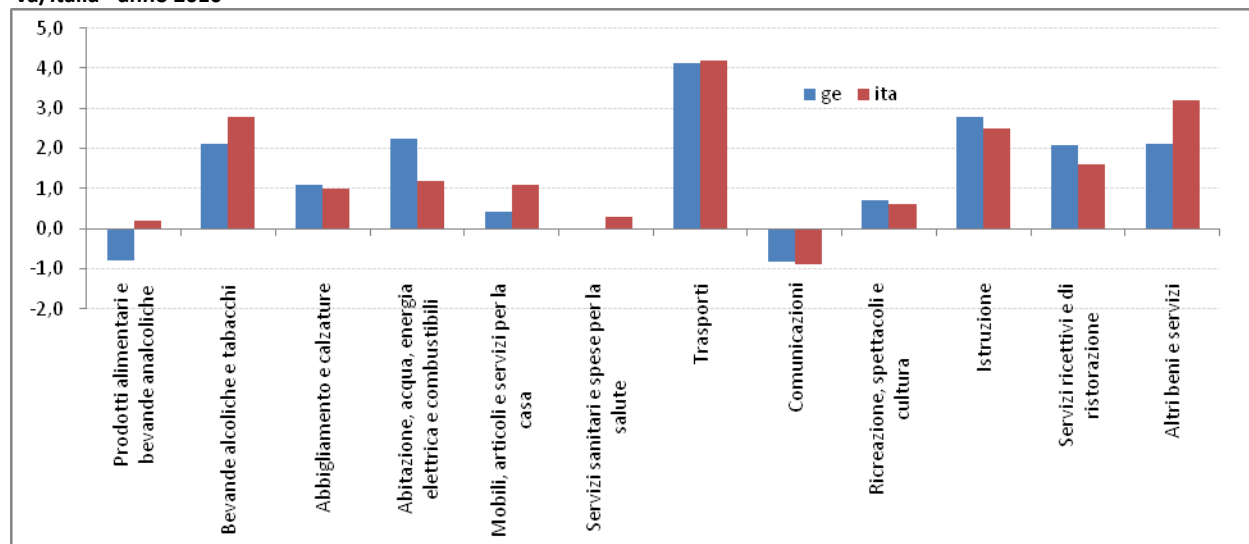
I dodici capitoli di spesa nei quali è suddiviso l'indice generale hanno contribuito in maniera diversificata al raggiungimento del dato finale. A Genova i capitoli "Trasporti" (4,1), "Istruzione" (2,8), "Abitazione, acqua, energia elettrica e combustibili" (2,3), "Bevande alcoliche e tabacchi", "Servizi ricettivi e di ristorazione", "Altri beni e servizi" (2,1) hanno registrato nel corso del 2010 valori superiori al tasso medio generale. I capitoli "Abbigliamento e calzature" (1,1), "Ricreazione, spettacoli e cultura" (0,7), "Mobili, articoli e servizi per la casa" (0,4) e "Servizi sanitari e spese per la salute" (0,0) hanno avuto variazioni inferiori all'indice complessivo. I capitoli "Prodotti alimentari e bevande analcoliche" e "Comunicazioni" (-0,8) presentano variazioni annue negative.

Tassi medi dei capitoli di spesa che compongono l'indice dei prezzi al consumo per l'intera collettività a Genova e in Italia - anno 2010

Capitoli	Tasso Medio Dicembre 2010 - Genova	Tasso Medio Dicembre 2010 - Italia
Prodotti alimentari e bevande analcoliche	-0,8	0,2
Bevande alcoliche e tabacchi	2,1	2,8
Abbigliamento e calzature	1,1	1,0
Abitazione, acqua, energia elettrica e combustibili	2,3	1,2
Mobili, articoli e servizi per la casa	0,4	1,1
Servizi sanitari e spese per la salute	0,0	0,3
Trasporti	4,1	4,2
Comunicazioni	-0,8	-0,9
Ricreazione, spettacoli e cultura	0,7	0,6
Istruzione	2,8	2,5
Servizi ricettivi e di ristorazione	2,1	1,6
Altri beni e servizi	2,1	3,2
Indice generale	1,4	1,5
Indice generale al netto dei tabacchi	1,4	1,5

Esaminando congiuntamente il dato cittadino e quello nazionale si può osservare che i capitoli “Abbigliamento e calzature”, “Abitazione, acqua, energia elettrica e combustibili” “Comunicazioni”, “Ricreazione, spettacoli e cultura”, “Istruzione” e “Servizi ricettivi e di ristorazione” registrano a Genova variazioni medie annue superiori a quelle italiane. Presentano invece tassi medi inferiori i capitoli “Prodotti alimentari e bevande analcoliche”, “Bevande alcoliche e tabacchi”, “Mobili, articoli e servizi per la casa”, “Servizi sanitari e spese per la salute”, “Trasporti” e “Altri beni e servizi”.

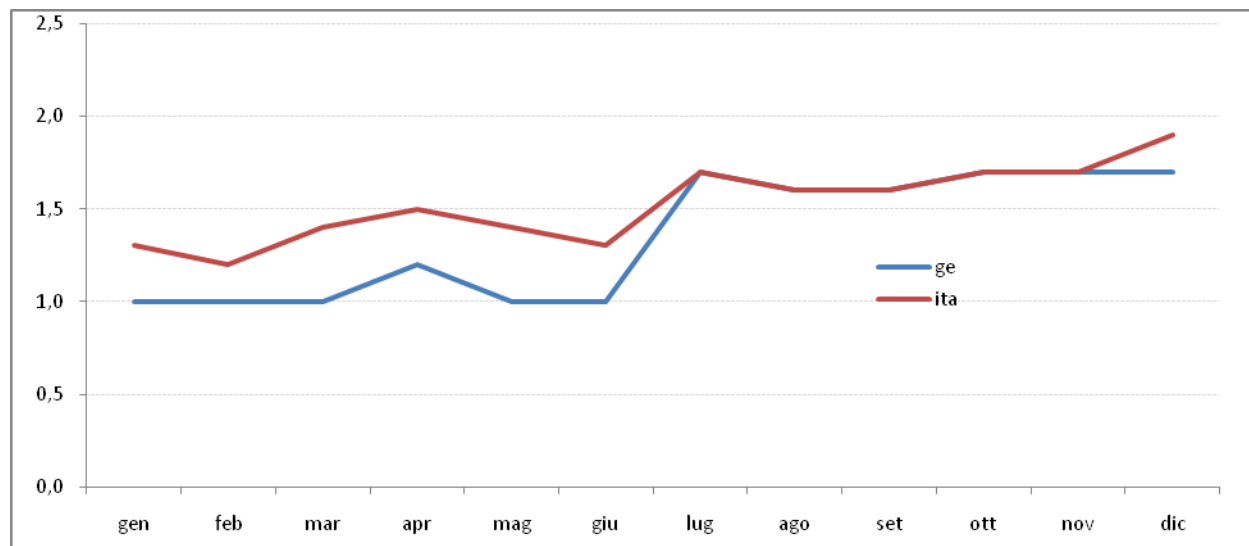
Variazioni medie annue dei capitoli che compongono l'indice dei prezzi al consumo per l'intera collettività - confronto Genova/Italia - anno 2010



A livello nazionale, nel corso del 2010 il tasso tendenziale di inflazione è rimasto praticamente invariato nel primo semestre, per poi salire nel secondo semestre passando da un valore pari a 1,3 di giugno a un valore di 1,9 registrato a dicembre.

L'andamento registrato a Genova è simile a quello nazionale con la differenza di un aumento più consistente a luglio, aumento che ha portato il tasso tendenziale cittadino ad uniformarsi a quello nazionale nel secondo semestre.

Tassi tendenziali dell'indice generale - confronto Genova/Italia - anno 2010



Numeri indici dei capitoli di spesa che compongono l'indice dei prezzi al consumo per l'intera collettività a Genova - anno 2010

Capitoli	Gen	Feb	Mar	Apr	Mag	Giu	Lug	Ago	Set	Ott	Nov	Dic
Prodotti alimentari e bevande analcoliche	127,1	127,2	126,7	126,6	127,1	127,2	126,9	127,0	127,3	127,5	127,5	127,6
Bevande alcoliche e tabacchi	154,1	154,2	153,9	153,8	153,9	154,0	153,9	154,2	154,2	156,5	156,5	156,5
Abbigliamento e calzature	120,6	120,7	120,8	121,2	121,4	121,4	121,4	121,4	121,6	122,0	122,1	122,1
Abitazione, acqua, energia elettrica e combustibili	143,7	144,0	144,2	144,7	144,1	144,3	146,2	145,7	145,8	146,8	146,8	147,1
Mobili, articoli e servizi per la casa	117,2	117,3	117,3	117,2	117,2	117,3	117,4	117,5	117,5	117,6	117,7	117,7
Servizi sanitari e spese per la salute	112,5	112,7	112,2	112,4	112,4	112,2	112,1	112,1	112,0	112,1	112,3	112,3
Trasporti	135,1	135,4	136,8	138,8	138,7	138,6	140,4	141,3	138,6	138,3	138,3	140,0
Comunicazioni	73,1	73,6	73,5	73,6	73,2	73,1	73,0	73,9	72,9	72,2	72,8	73,3
Ricreazione, spettacoli e cultura	113,1	113,8	113,9	113,9	113,4	113,6	114,1	114,3	112,8	113,1	113,4	113,9
Istruzione	135,5	135,5	135,5	135,5	135,5	135,5	135,5	135,5	138,0	139,0	139,0	139,0
Servizi ricettivi e di ristorazione	136,8	137,3	137,4	137,7	137,8	138,1	139,0	139,2	139,0	139,0	139,2	139,1
Altri beni e servizi	134,5	134,7	134,8	135,1	135,5	135,8	136,3	136,2	136,5	136,8	137,6	137,8
Indice generale	126,5	126,8	126,9	127,3	127,3	127,4	128,0	128,1	127,7	127,9	128,1	128,4
Indice generale al netto dei tabacchi	125,5	125,7	125,9	126,3	126,3	126,3	126,9	127,1	126,6	126,8	127,0	127,3

Numeri indici dei capitoli di spesa che compongono l'indice dei prezzi al consumo per l'intera collettività in Italia - anno 2010

Capitoli	Gen	Feb	Mar	Apr	Mag	Giu	Lug	Ago	Set	Ott	Nov	Dic
Prodotti alimentari e bevande analcoliche	137,2	137,2	137,2	137,2	137,2	137,3	137,2	137,2	137,5	137,9	138,0	138,3
Bevande alcoliche e tabacchi	185,1	185,2	185,2	185,3	185,3	185,3	185,4	185,9	185,9	188,8	188,9	188,9
Abbigliamento e calzature	137,5	137,5	137,6	137,7	137,9	138,0	138,0	137,9	138,2	138,6	138,7	138,8
Abitazione, acqua, energia elettrica e combustibili	155,8	156,2	156,8	157,6	158,2	158,3	159,6	159,6	159,7	159,9	160,5	161,0
Mobili, articoli e servizi per la casa	134,8	135,0	135,2	135,3	135,4	135,5	135,6	135,6	135,8	136,0	136,1	136,2
Servizi sanitari e spese per la salute	123,0	123,1	122,7	122,8	122,7	122,5	122,5	122,5	122,6	122,9	123,0	123,0
Trasporti	144,5	144,3	145,9	147,8	147,9	147,5	149,1	150,6	148,0	147,9	147,8	149,9
Comunicazioni	67,8	68,3	68,2	68,2	67,9	67,8	67,7	68,5	67,6	67,0	67,5	67,9
Ricreazione, spettacoli e cultura	123,5	123,9	124,0	124,2	123,4	123,7	124,2	124,5	123,3	124,0	124,3	124,9
Istruzione	145,4	145,4	145,4	145,5	145,5	145,5	145,5	145,5	147,4	149,0	149,1	149,0
Servizi ricettivi e di ristorazione	151,9	151,9	152,4	153,9	154,1	154,2	155,0	155,0	155,2	156,0	154,4	154,1
Altri beni e servizi	150,8	151,1	151,4	151,7	152,3	152,9	153,3	153,4	153,7	154,4	154,6	155,0
Indice generale	138,5	138,6	139,0	139,5	139,6	139,6	140,1	140,4	140,1	140,4	140,4	140,9
Indice generale al netto dei tabacchi	137,8	137,9	138,2	138,8	138,8	138,9	139,4	139,7	139,3	139,6	139,6	140,1

Tassi tendenziali dei capitoli di spesa che compongono l'indice dei prezzi al consumo per l'intera collettività a Genova - anno 2010

Capitoli	Gen	Feb	Mar	Apr	Mag	Giu	Lug	Ago	Set	Ott	Nov	Dic
Prodotti alimentari e bevande analcoliche	-0,9	-0,9	-1,3	-1,9	-1,5	-1,2	-0,9	-0,4	-0,2	0,1	0,2	0,5
Bevande alcoliche e tabacchi	3,9	2,8	1,7	1,6	1,6	1,6	1,5	1,7	1,6	3,2	3,1	1,6
Abbigliamento e calzature	1,1	1,1	0,8	0,9	1,1	0,9	0,9	0,9	1,0	1,2	1,2	1,2
Abitazione, acqua, energia elettrica e combustibili	-0,4	-0,2	-0,1	1,0	0,4	0,6	4,9	4,5	4,5	4,3	3,9	4,0
Mobili, articoli e servizi per la casa	0,9	0,8	0,5	0,3	0,2	0,3	0,3	0,3	0,3	0,3	0,4	0,4
Servizi sanitari e spese per la salute	0,4	0,4	-0,1	-0,3	-0,7	-0,1	-0,1	0,0	-0,1	0,0	0,1	0,1
Trasporti	3,4	3,6	5,1	5,6	5,0	3,9	4,9	4,1	3,5	3,7	3,1	3,9
Comunicazioni	0,6	0,1	-0,1	-0,3	-1,3	-0,8	-1,2	0,1	-1,8	-2,6	-1,5	-0,5
Ricreazione, spettacoli e cultura	0,9	0,5	1,2	1,5	1,3	1,0	0,8	0,1	0,3	0,3	0,6	0,3
Istruzione	2,9	2,9	2,9	2,9	2,9	2,9	2,9	2,9	2,6	2,6	2,6	2,6
Servizi ricettivi e di ristorazione	2,0	1,8	1,6	1,7	1,7	1,8	2,2	2,3	2,3	2,4	2,4	2,3
Altri beni e servizi	1,9	1,7	1,7	1,7	2,0	2,2	2,3	2,1	2,2	2,2	2,5	2,5
Indice generale	1,0	1,0	1,0	1,2	1,0	1,0	1,7	1,6	1,6	1,7	1,7	1,7
Indice generale al netto dei tabacchi	1,0	0,9	1,0	1,1	1,0	0,9	1,7	1,6	1,5	1,6	1,6	1,8

Tassi tendenziali dei capitoli di spesa che compongono l'indice dei prezzi al consumo per l'intera collettività in Italia - anno 2010

Capitoli	Gen	Feb	Mar	Apr	Mag	Giu	Lug	Ago	Set	Ott	Nov	Dic
Prodotti alimentari e bevande analcoliche	0,3	0,1	0,0	-0,2	-0,4	-0,3	-0,1	0,1	0,4	0,6	0,7	0,8
Bevande alcoliche e tabacchi	4,5	3,3	2,3	2,3	2,2	2,2	2,2	2,4	2,4	3,9	3,9	2,1
Abbigliamento e calzature	1,0	1,0	0,9	0,9	1,0	1,0	1,0	1,0	0,9	0,9	0,9	0,9
Abitazione, acqua, energia elettrica e combustibili	-1,6	-1,4	-0,9	0,5	0,8	0,8	2,2	2,4	2,5	2,7	3,1	3,6
Mobili, articoli e servizi per la casa	1,4	1,2	1,3	1,3	1,1	1,1	1,1	1,0	1,1	1,2	1,2	1,2
Servizi sanitari e spese per la salute	0,6	0,3	0,0	0,0	-0,2	0,2	0,3	0,3	0,3	0,5	0,6	0,5
Trasporti	3,7	3,5	5,1	5,5	5,0	3,7	4,6	3,8	3,6	3,9	3,3	4,2
Comunicazioni	0,3	0,0	-0,3	-0,7	-2,0	-1,0	-1,3	0,1	-2,0	-2,6	-1,6	-0,6
Ricreazione, spettacoli e cultura	0,7	0,5	0,8	1,1	0,7	0,4	0,4	0,0	0,3	0,6	1,0	0,7
Istruzione	2,5	2,5	2,5	2,5	2,5	2,5	2,5	2,5	2,6	2,5	2,6	2,5
Servizi ricettivi e di ristorazione	1,3	1,1	1,3	1,6	1,4	1,5	1,9	1,8	1,8	2,2	1,6	1,5
Altri beni e servizi	3,2	3,0	2,9	2,8	3,0	3,3	3,4	3,3	3,2	3,6	3,2	3,2
Indice generale	1,3	1,2	1,4	1,5	1,4	1,3	1,7	1,6	1,6	1,7	1,7	1,9
Indice generale al netto dei tabacchi	1,2	1,1	1,3	1,5	1,3	1,2	1,6	1,5	1,5	1,7	1,6	1,8

Tassi congiunturali dei capitoli di spesa che compongono l'indice dei prezzi al consumo per l'intera collettività a Genova - anno 2010

Capitoli	Gen	Feb	Mar	Apr	Mag	Giu	Lug	Ago	Set	Ott	Nov	Dic
Prodotti alimentari e bevande analcoliche	0,1	0,1	-0,4	-0,1	0,4	0,1	-0,2	0,1	0,2	0,2	0,0	0,1
Bevande alcoliche e tabacchi	0,1	0,0	-0,2	-0,1	0,1	0,1	-0,1	0,2	0,0	1,5	0,0	0,0
Abbigliamento e calzature	0,0	0,1	0,1	0,3	0,2	0,0	0,0	0,0	0,2	0,3	0,1	0,0
Abitazione, acqua, energia elettrica e combustibili	1,6	0,2	0,1	0,3	-0,4	0,1	1,3	-0,3	0,1	0,7	0,0	0,2
Mobili, articoli e servizi per la casa	0,0	0,1	0,0	-0,1	0,0	0,1	0,1	0,1	0,0	0,1	0,1	0,0
Servizi sanitari e spese per la salute	0,3	0,2	-0,4	0,2	0,0	-0,2	-0,1	0,0	-0,1	0,1	0,2	0,0
Trasporti	0,3	0,2	1,0	1,5	-0,1	-0,1	1,3	0,6	-1,9	-0,2	0,0	1,2
Comunicazioni	-0,8	0,7	-0,1	0,1	-0,5	-0,1	-0,1	1,2	-1,4	-1,0	0,8	0,7
Ricreazione, spettacoli e cultura	-0,4	0,6	0,1	0,0	-0,4	0,2	0,4	0,2	-1,3	0,3	0,3	0,4
Istruzione	0,0	0,0	0,0	0,0	0,0	0,0	0,0	0,0	1,8	0,7	0,0	0,0
Servizi ricettivi e di ristorazione	0,6	0,4	0,1	0,2	0,1	0,2	0,7	0,1	-0,1	0,0	0,1	-0,1
Altri beni e servizi	0,0	0,1	0,1	0,2	0,3	0,2	0,4	-0,1	0,2	0,2	0,6	0,1
Indice generale	0,2	0,2	0,1	0,3	0,0	0,1	0,5	0,1	-0,3	0,2	0,2	0,2
Indice generale al netto dei tabacchi	0,3	0,2	0,2	0,3	0,0	0,0	0,5	0,2	-0,4	0,2	0,2	0,2

Tassi congiunturali dei capitoli di spesa che compongono l'indice dei prezzi al consumo per l'intera collettività in Italia - anno 2010

Capitoli	Gen	Feb	Mar	Apr	Mag	Giu	Lug	Ago	Set	Ott	Nov	Dic
Prodotti alimentari e bevande analcoliche	0,0	0,0	0,0	0,0	0,0	0,1	-0,1	0,0	0,2	0,3	0,1	0,2
Bevande alcoliche e tabacchi	0,1	0,1	0,0	0,1	0,0	0,0	0,1	0,3	0,0	1,6	0,1	0,0
Abbigliamento e calzature	0,0	0,0	0,1	0,1	0,1	0,1	0,0	-0,1	0,2	0,3	0,1	0,1
Abitazione, acqua, energia elettrica e combustibili	0,3	0,3	0,4	0,5	0,4	0,1	0,8	0,0	0,1	0,1	0,4	0,3
Mobili, articoli e servizi per la casa	0,1	0,1	0,1	0,1	0,1	0,1	0,1	0,0	0,1	0,1	0,1	0,1
Servizi sanitari e spese per la salute	0,5	0,1	-0,3	0,1	-0,1	-0,2	0,0	0,0	0,1	0,2	0,1	0,0
Trasporti	0,5	-0,1	1,1	1,3	0,1	-0,3	1,1	1,0	-1,7	-0,1	-0,1	1,4
Comunicazioni	-0,7	0,7	-0,1	0,0	-0,4	-0,1	-0,1	1,2	-1,3	-0,9	0,7	0,6
Ricreazione, spettacoli e cultura	-0,4	0,3	0,1	0,2	-0,6	0,2	0,4	0,2	-1,0	0,6	0,2	0,5
Istruzione	0,1	0,0	0,0	0,1	0,0	0,0	0,0	0,0	1,3	1,1	0,1	-0,1
Servizi ricettivi e di ristorazione	0,1	0,0	0,3	1,0	0,1	0,1	0,5	0,0	0,1	0,5	-1,0	-0,2
Altri beni e servizi	0,4	0,2	0,2	0,2	0,4	0,4	0,3	0,1	0,2	0,5	0,1	0,3
Indice generale	0,1	0,1	0,3	0,4	0,1	0,0	0,4	0,2	-0,2	0,2	0,0	0,4
Indice generale al netto dei tabacchi	0,1	0,1	0,2	0,4	0,0	0,1	0,4	0,2	-0,3	0,2	0,0	0,4

Tassi medi dei capitoli di spesa che compongono l'indice dei prezzi al consumo per l'intera collettività a Genova - anno 2010

Capitoli	Gen	Feb	Mar	Apr	Mag	Giu	Lug	Ago	Set	Ott	Nov	Dic
Prodotti alimentari e bevande analcoliche	0,7	0,4	0,1	-0,2	-0,5	-0,8	-0,9	-0,9	-0,9	-0,9	-0,8	-0,8
Bevande alcoliche e tabacchi	3,7	3,5	3,3	3,0	2,8	2,5	2,4	2,3	2,3	2,3	2,3	2,1
Abbigliamento e calzature	1,8	1,7	1,5	1,4	1,3	1,3	1,2	1,1	1,0	1,0	1,1	1,1
Abitazione, acqua, energia elettrica e combustibili	-0,5	-0,9	-1,3	-1,3	-1,4	-1,5	-0,8	-0,2	0,3	1,1	1,7	2,3
Mobili, articoli e servizi per la casa	1,3	1,2	1,0	0,9	0,9	0,8	0,7	0,7	0,6	0,5	0,5	0,4
Servizi sanitari e spese per la salute	0,2	0,2	0,2	0,2	0,0	0,0	0,0	0,0	0,0	0,0	0,0	0,0
Trasporti	-2,0	-1,5	-0,8	-0,1	0,4	1,2	1,9	2,6	3,2	3,8	4,0	4,1
Comunicazioni	0,8	0,8	0,8	0,8	0,7	0,5	0,4	0,3	0,0	-0,4	-0,7	-0,8
Ricreazione, spettacoli e cultura	0,8	0,8	0,8	1,0	1,1	1,1	1,1	1,0	0,9	0,8	0,8	0,7
Istruzione	4,1	4,0	3,8	3,7	3,5	3,4	3,2	3,0	2,9	2,8	2,8	2,8
Servizi ricettivi e di ristorazione	2,3	2,2	2,0	1,9	1,8	1,8	1,9	1,9	1,9	2,0	2,0	2,1
Altri beni e servizi	1,9	1,9	1,9	1,8	1,8	1,8	1,9	1,9	2,0	2,0	2,0	2,1
Indice generale	0,6	0,6	0,6	0,6	0,6	0,6	0,7	0,9	1,0	1,2	1,3	1,4
Indice generale al netto dei tabacchi	0,6	0,5	0,4	0,5	0,5	0,6	0,6	0,8	1,0	1,0	1,2	1,4

Tassi medi dei capitoli di spesa che compongono l'indice dei prezzi al consumo per l'intera collettività in Italia - anno 2010

Capitoli	Gen	Feb	Mar	Apr	Mag	Giu	Lug	Ago	Set	Ott	Nov	Dic
Prodotti alimentari e bevande analcoliche	1,6	1,3	1,0	0,8	0,5	0,4	0,2	0,1	0,1	0,1	0,1	0,2
Bevande alcoliche e tabacchi	3,9	3,9	3,6	3,3	3,1	2,9	2,8	2,8	2,8	2,9	2,9	2,8
Abbigliamento e calzature	1,3	1,3	1,2	1,1	1,1	1,0	1,0	1,0	1,0	1,0	1,0	1,0
Abitazione, acqua, energia elettrica e combustibili	-0,6	-1,0	-1,3	-1,3	-1,3	-1,2	-0,8	-0,5	-0,1	0,3	0,7	1,2
Mobili, articoli e servizi per la casa	1,7	1,6	1,6	1,5	1,5	1,4	1,4	1,3	1,2	1,2	1,2	1,1
Servizi sanitari e spese per la salute	0,7	0,6	0,4	0,3	0,2	0,2	0,2	0,2	0,2	0,2	0,2	0,3
Trasporti	-1,7	-1,3	-0,6	-0,1	0,6	1,3	2,1	2,7	3,2	3,7	4,0	4,2
Comunicazioni	0,0	0,3	0,3	0,3	0,1	0,1	0,1	0,0	-0,4	-0,7	-0,9	-0,9
Ricreazione, spettacoli e cultura	0,7	0,7	0,7	0,7	0,7	0,7	0,7	0,7	0,7	0,6	0,6	0,6
Istruzione	2,3	2,3	2,3	2,3	2,4	2,4	2,5	2,5	2,5	2,5	2,5	2,5
Servizi ricettivi e di ristorazione	1,1	1,1	1,1	1,1	1,1	1,1	1,3	1,3	1,4	1,5	1,6	1,6
Altri beni e servizi	2,6	2,7	2,8	2,7	2,8	2,9	2,9	3,0	3,0	3,1	3,2	3,2
Indice generale	0,7	0,7	0,7	0,8	0,8	0,9	1,0	1,2	1,2	1,3	1,5	1,5
Indice generale al netto dei tabacchi	0,7	0,7	0,7	0,7	0,8	0,8	1,0	1,1	1,2	1,3	1,4	1,5

L'analisi dei capitoli e dei gruppi di spesa

Analizziamo ora l'andamento dei singoli capitoli e dei gruppi che li compongono nel Comune di Genova.

Il tasso tendenziale rilevato nel corso del 2010 a Genova per il capitolo "Prodotti alimentari e bevande analcoliche" fa segnalare un consistente aumento a partire dal mese di aprile, passando da -1,9 a +0,5 a dicembre. L'andamento genovese non si scosta da quello nazionale, restandone però sempre al di sotto. Sempre a livello cittadino, il tasso medio annuo del capitolo è negativo (-0,8). Per quanto riguarda i tassi medi dei gruppi che compongono questo capitolo si segnalano aumenti positivi e superiori al complessivo per "Zuccheri, confetture, cioccolato e dolci" (1,0), "Carne" (0,8), e "Pesci e prodotti ittici" (0,2). Il gruppo "Caffè, tè, cacao" ha un tasso medio pari a -0,3. Negativi e inferiori al complesso sono i tassi per i gruppi "Pane e cereali" (-0,9), "Latte formaggi e uova" (-1,1), "Ortaggi" (-1,4), "Acque minerali e bevande analcoliche" (-1,8), "Frutta" (-3,0) e "Oli e grassi" (-4,5).

Anche per il capitolo delle "Bevande alcoliche e tabacchi" l'andamento dei prezzi non registra significativi scostamenti tra i tassi tendenziali genovesi e quelli nazionali. Il dato cittadino resta costantemente al di sotto di quello nazionale. Le più alte variazioni medie annue si segnalano nel gruppo "Tabacchi" (3,3) mentre gli altri, pur in presenza di aumenti, restano al di sotto del dato complessivo del capitolo (2,1). Negativo è il tasso medio per il gruppo "Vini" (-0,7).

Nel capitolo "Abbigliamento e calzature" il tasso tendenziale genovese resta al di sopra di quello nazionale nei mesi di gennaio, febbraio, maggio e da settembre fino a dicembre. L'inflazione più elevata (tasso medio calcolato a dicembre) si ha nelle "Riparazioni calzature" (3,7), e nei "Servizi per l'abbigliamento" (2,0). I gruppi "Vestiti" (0,9) e "Altri articoli di abbigliamento" (0,2) registrano aumenti medi inferiori al capitolo (1,1). Lo stesso aumento registra il gruppo "Scarpe e altre calzature".

"Abitazione, acqua, energia elettrica e combustibili" è un capitolo che presenta un tasso medio annuo decisamente positivo (2,3). Negativi sono i valori per i gruppi "Energia elettrica" (-6,1), "Gas" (-2,3), "Combustibili solidi" (-0,4). Al contrario, si segnalano incrementi medi annui per "Affitti reali" (2,4), per "Tariffa rifiuti solidi" (2,6), e, soprattutto per "Acqua potabile" (8,8), "Combustibili liquidi" (11,6) e "Spese condominiali" (13,2). I gruppi "Servizi per la riparazione e manutenzione della casa" (0,7) e "Prodotti per la riparazione e manutenzione della casa" (1,6) fanno segnare incrementi medi annui inferiori al dato complessivo del capitolo. L'andamento mensile dei tassi tendenziali sia a Genova sia in Italia registra un progressivo aumento. In particolare il dato cittadino segna un forte aumento nel mese di luglio superando quello nazionale.

L'analisi del capitolo "Mobili, articoli e servizi per la casa" (0,4) registra la più alta variazione media per i gruppi "Utensili e attrezzature per il giardino" (5,2), "Riparazione di mobili, arredamento e rivestimenti per pavimenti" (1,7) e "Cristalleria, vasellame e utensili per la casa" (1,0). La

maggior parte degli altri gruppi registra valori medi positivi che oscillano tra lo 0,2 e lo 0,9 ad eccezione di “Tappeti e altri rivestimenti per pavimenti” e “Riparazione elettrodomestici” (0,0). Negativo è il tasso medio per “Strumenti a attrezzatura per la casa” (-0,5). I valori tendenziali segnalano una sostanziale tenuta e il dato genovese resta sempre ben al di sotto di quello nazionale.

Come nel 2009, il capitolo “Servizi sanitari e spese per la salute” presenta un tasso medio pari a 0,0. Tra i gruppi che lo compongono, solo due registrano un tasso medio negativo: “Medicinali” (-2,1) e “Altri prodotti farmaceutici” (-0,4). Significativi aumenti si hanno per “Servizi ospedalieri” (1,0), “Analisi mediche e accertamenti diagnostici” (1,5), “Servizi medici” (2,4), e “Servizi medici ausiliari” (3,4). Il tasso tendenziale genovese resta al di sotto di quello italiano da marzo in poi. Infatti, a partire da marzo e fino a ottobre i dati congiunturali di Genova registrano variazioni negative o nulle.

Il capitolo “Trasporti” registra il tasso medio annuo più elevato (4,1). Particolarmente positivi sono i valori medi dei gruppi “Carburanti e lubrificanti” (11,5), “Trasporti ferroviari” (10,3) e “Trasporti marittimi e per vie d’acqua interne” (6,1). Al contrario, sono negativi i tassi dei gruppi “Trasporti aerei” (-1,4) e “Acquisto pezzi di ricambio e accessori per mezzi di trasporto” (-0,4). Tutti gli altri gruppi hanno valori positivi ma inferiori al dato del capitolo. L’andamento del tasso tendenziale genovese pressoché in linea con quello nazionale.

Il capitolo “Comunicazioni” nel corso del 2010 registra un tasso medio negativo (-0,8). Particolarmente negativo è il tasso del gruppo “Apparecchiature e materiale informatico” (-4,7), positivo quello del gruppo “Servizi postali” (+5,5).

Tra i gruppi del capitolo “Ricreazione, spettacoli e cultura”, che complessivamente ha un tasso positivo (0,7), le più alte variazioni medie si riscontrano nel “Noleggio di prodotti audiovisivi” (6,6) e nelle “Fiori e piante” (5,0). Valori di inflazione particolarmente negativa per “Apparecchi fotografici e cinematografici” (-13,9) e “Supporti per la registrazione suoni ed immagini” (-10,0). Il tasso tendenziale del capitolo vede il dato genovese inferiore a quello nazionale fino a luglio, superiore in seguito.

Il capitolo “Istruzione” registra un tasso medio pari a +2,8. Tutti i gruppi che lo compongono hanno valori positivi. Si registra un tasso tendenziale complessivo più alto a Genova rispetto all’intero Paese, specialmente nel periodo gennaio-settembre. A partire da ottobre il tasso tendenziale nazionale si avvicina a quello cittadino.

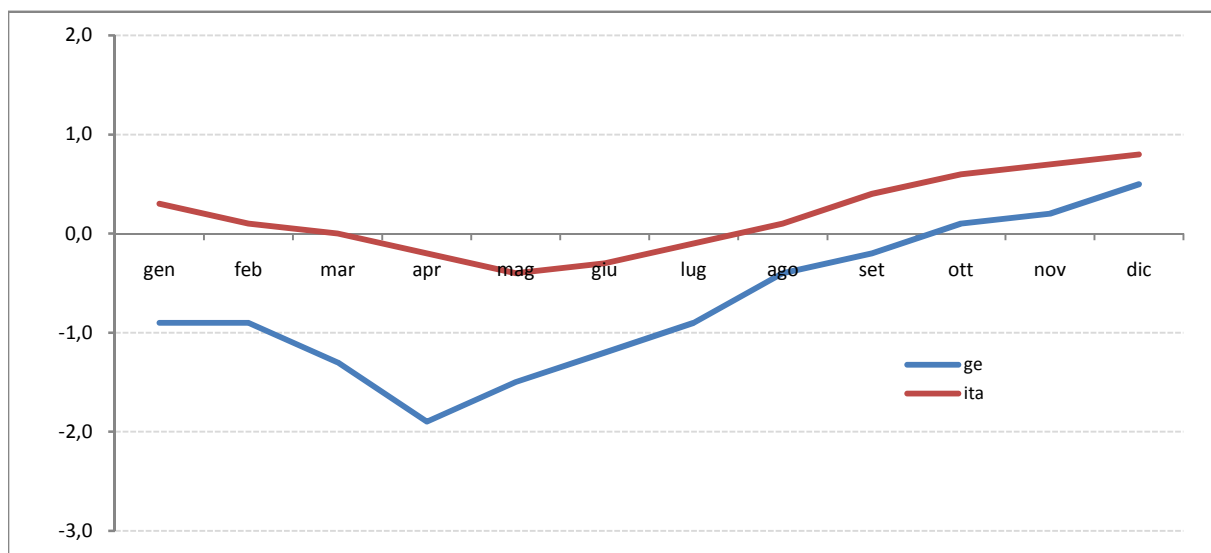
I gruppi del capitolo “Servizi ricettivi e di ristorazione” (valore del capitolo: 2,1) presentano tassi medi di inflazione che oscillano tra l’1,6 e il 2,6. L’andamento del tasso tendenziale, decisamente superiore a Genova, vede una diminuzione nei primi mesi dell’anno e un lieve aumento fino a dicembre.

Il capitolo "Altri beni e servizi" nel corso del 2010 registra un aumento del tasso tendenziale genovese dall'1,9 di gennaio al 2,5 di dicembre. Per tutto l'anno il dato cittadino resta ben al di sotto di quello nazionale. A livello di tasso medio (per l'intero capitolo: 2,1) si riscontra una forte pressione inflattiva per il gruppo "Oreficeria e orologeria" (23,6), mentre i gruppi "Apparecchi elettrici per la cura della persona" (-0,3), "Articoli per l'igiene personale" e "Spese di assistenza" (-0,1) hanno una inflazione lievemente negativa.

Tassi tendenziali del capitolo "Prodotti alimentari e bevande analcoliche" - Genova - anno 2010

Gruppi	Gen	Feb	Mar	Apr	Mag	Giu	Lug	Ago	Set	Ott	Nov	Dic
Pane e cereali	-1,3	-1,5	-1,5	-1,4	-1,3	-0,9	-0,4	-0,3	-0,2	-0,3	-0,8	-0,4
Carni	1,3	0,9	0,7	0,4	0,5	0,4	0,6	1,0	1,0	1,0	0,9	0,7
Pesci e prodotti ittici	-1,2	-0,8	0,2	-0,2	-1,4	1,0	0,2	0,7	-1,1	1,2	2,0	2,1
Latte, formaggi, uova	-1,9	-2,0	-2,4	-2,7	-2,5	-2,5	-0,9	-0,3	0,1	0,7	1,1	1,2
Olii e grassi	-5,2	-5,4	-5,8	-4,8	-4,1	-4,7	-4,1	-4,3	-3,8	-3,6	-4,0	-4,0
Frutta	-4,0	-4,3	-4,7	-5,6	-5,7	-4,8	-4,0	-1,9	-1,3	0,0	0,3	0,4
Ortaggi	-0,4	0,5	-2,1	-4,7	-3,1	-2,2	-2,6	-2,4	-1,1	-1,2	0,5	2,3
Zucchero, confetture, cioccolata e dolci	1,4	1,5	1,3	1,2	1,0	0,6	0,9	0,8	0,9	1,0	0,9	1,0
Altri prodotti alimentari n.a.c.	1,3	1,1	1,1	0,9	0,3	0,6	1,0	0,8	0,6	0,0	-0,2	-0,2
Caffè, te, cacao	-0,4	-0,1	-0,3	-1,0	-1,3	-1,1	-0,2	0,1	0,0	0,4	-0,2	0,1
Acque minerali e bevande analcoliche	-2,8	-2,3	-2,5	-3,3	-2,4	-1,7	-0,7	-1,0	-0,7	-0,7	-1,1	-1,5
Prodotti alimentari e bevande analcoliche	-0,9	-0,9	-1,3	-1,9	-1,5	-1,2	-0,9	-0,4	-0,2	0,1	0,2	0,5

Tassi tendenziali del capitolo "Prodotti alimentari e bevande analcoliche" - confronto Genova/Italia - anno 2010



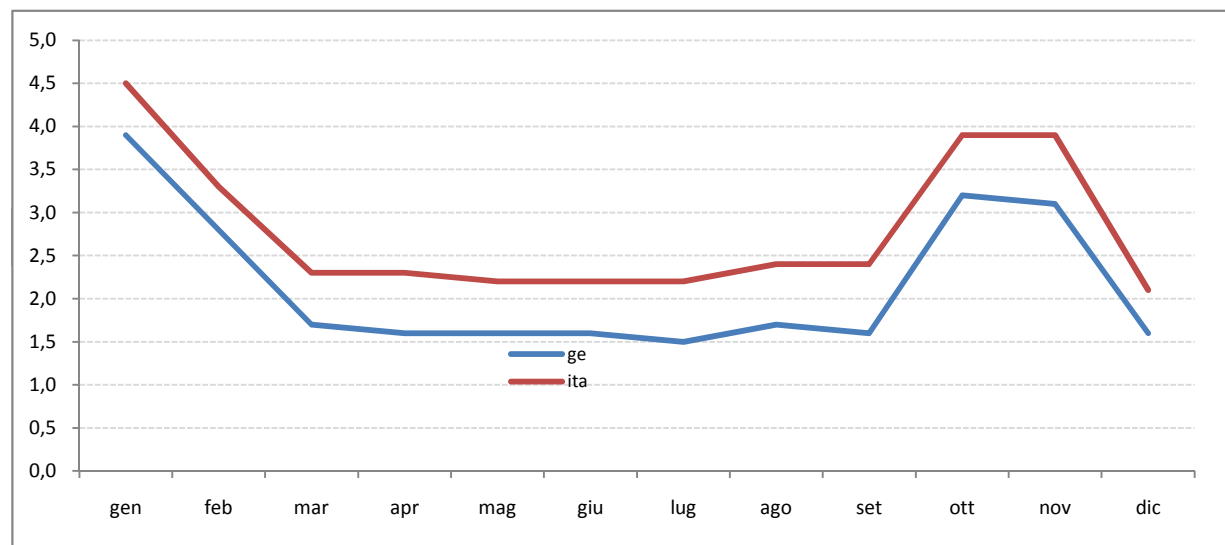
Tassi medi - Genova - anno 2010

Gruppi	Tasso medio
Olii e grassi	-4,5
Frutta	-3,0
Acque minerali e bevande analcoliche	-1,8
Ortaggi	-1,4
Latte, formaggi, uova	-1,1
Pane e cereali	-0,9
Prodotti alimentari e bevande analcoliche	-0,8
Caffè, te, cacao	-0,3
Pesci e prodotti ittici	0,2
Altri prodotti alimentari n.a.c.	0,6
Carni	0,8
Zucchero, confetture, cioccolata e dolci	1,0

Tassi tendenziali del capitolo "Bevande alcoliche e tabacchi" - Genova - anno 2010

Gruppi	Gen	Feb	Mar	Apr	Mag	Giu	Lug	Ago	Set	Ott	Nov	Dic
Liquori	0,9	0,8	0,7	1,7	0,9	1,5	1,2	1,4	0,2	1,5	1,2	0,8
Vini	1,0	0,6	-0,1	-0,6	-0,7	-0,9	-1,5	-1,3	-1,2	-1,4	-1,4	-1,3
Birre	0,1	0,1	-1,4	-1,0	-0,8	0,1	0,5	1,0	0,8	1,1	1,0	0,8
Tabacchi	5,4	3,9	2,5	2,5	2,5	2,5	2,5	2,8	2,8	4,9	4,9	2,5
Bevande alcoliche e tabacchi	3,9	2,8	1,7	1,6	1,6	1,6	1,5	1,7	1,6	3,2	3,1	1,6

Tassi tendenziali del capitolo "Bevande alcoliche e tabacchi" - confronto Genova/Italia - anno 2010



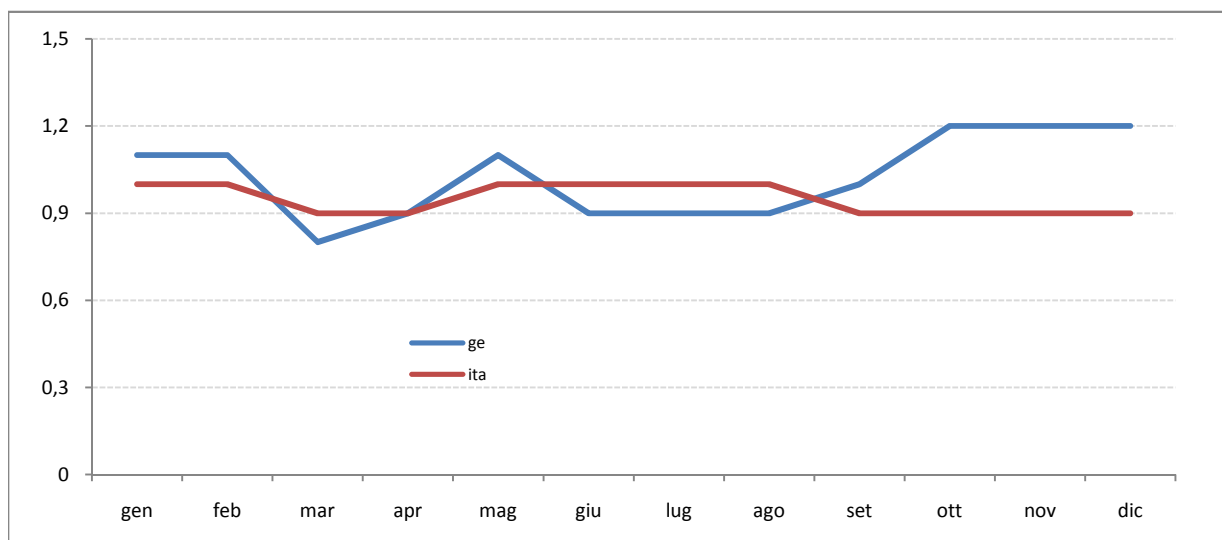
Tassi medi - Genova - anno 2010

Gruppi	Tasso medio
Vini	-0,7
Birre	0,2
Liquori	1,1
Bevande alcoliche e tabacchi	2,1
Tabacchi	3,3

Tassi tendenziali del capitolo "Abbigliamento e calzature" - Genova - anno 2010

Gruppi	Gen	Feb	Mar	Apr	Mag	Giu	Lug	Ago	Set	Ott	Nov	Dic
Vestiario	0,7	0,7	0,4	0,8	0,9	0,9	0,9	0,8	0,8	1,3	1,4	1,3
Altri articoli di abbigliamento	0,1	0,1	0,1	0,1	0,3	0,3	0,3	0,3	0,5	0,2	0,2	0,3
Servizi per l'abbigliamento	2,4	2,1	1,9	1,2	1,2	2,1	2,1	2,1	2,3	2,3	2,3	2,3
Scarpe e altre calzature	2,2	2,1	1,8	1,2	1,0	0,7	0,6	0,5	0,6	0,6	0,5	0,5
Riparazione calzature	5,2	4,4	3,7	3,6	3,6	3,6	3,6	3,6	4,3	4,0	4,0	1,7
Abbigliamento e calzature	1,1	1,1	0,8	0,9	1,1	0,9	0,9	0,9	1,0	1,2	1,2	1,2

Tassi tendenziali del capitolo "Abbigliamento e calzature" - confronto Genova/Italia - anno 2010



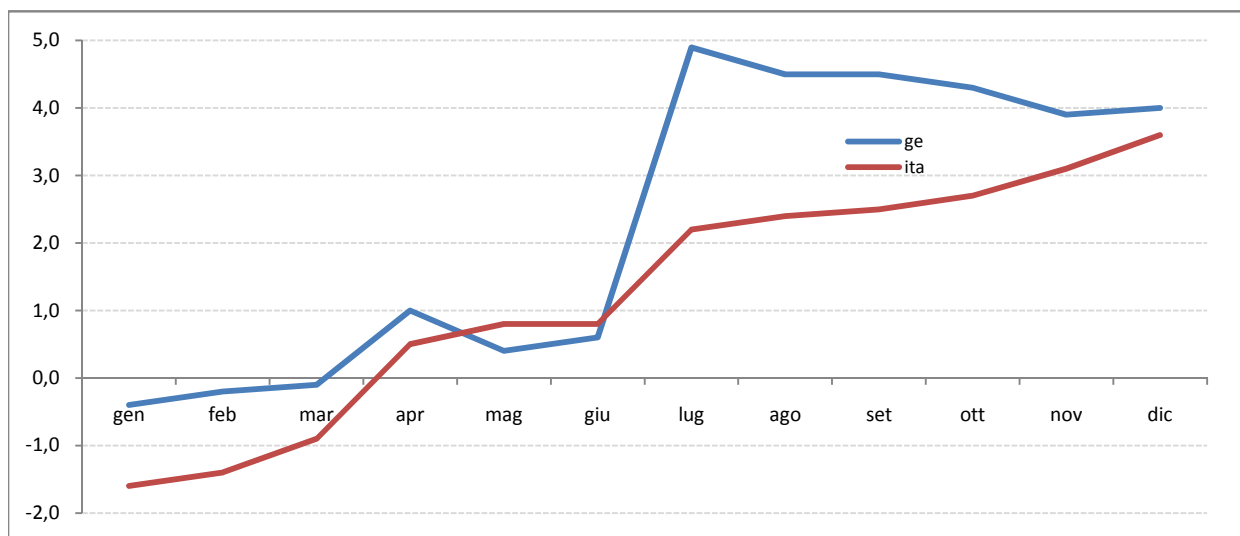
Tassi medi - Genova - anno 2010

Gruppi	Tasso medio
Altri articoli di abbigliamento	0,2
Vestiario	0,9
Abbigliamento e calzature	1,1
Scarpe e altre calzature	1,1
Servizi per l'abbigliamento	2,0
Riparazione calzature	3,7

Tassi tendenziali del capitolo "Abitazione, acqua, energia elettrica e combustibili" - Genova - anno 2010

Gruppi	Gen	Feb	Mar	Apr	Mag	Giu	Lug	Ago	Set	Ott	Nov	Dic
Affitti reali	3,3	3,5	3,5	1,4	1,5	1,5	1,5	1,5	1,9	2,9	3,0	3,0
Prodotti per la riparazione e la manutenzione della casa	1,1	0,6	1,3	2,2	2,0	2,6	3,4	1,3	1,0	1,0	1,0	1,2
Servizi per la riparazione e la manutenzione della casa	2,3	2,1	2,1	1,7	2,3	2,3	1,7	-1,0	-1,0	-0,5	-1,7	-1,7
Acqua potabile	3,9	3,9	10,6	10,6	10,6	10,6	10,6	10,6	10,6	10,6	6,5	6,5
Tariffa rifiuti solidi	2,8	2,8	2,8	2,8	0,0	0,0	3,5	3,5	3,5	3,5	3,5	3,5
Spese condominiali	20,1	20,1	17,3	13,6	8,1	8,1	14,5	14,5	14,5	9,2	9,2	10,0
Energia elettrica	-5,2	-5,2	-5,2	-6,6	-6,6	-6,6	-6,2	-6,2	-6,2	-6,6	-6,6	-6,6
Gas	-16,7	-16,3	-16,5	-7,9	-8,2	-8,2	10,2	10,2	10,2	9,6	9,7	9,6
Combustibili liquidi	7,2	7,9	11,9	15,0	14,7	17,3	11,7	12,2	10,3	11,5	9,3	10,8
Combustibili solidi	-1,6	-1,4	-1,4	-1,4	-1,4	-1,4	-1,4	-1,4	-1,4	1,2	3,6	3,6
Abitazione, acqua, energia elettrica e combustibili	-0,4	-0,2	-0,1	1,0	0,4	0,6	4,9	4,5	4,5	4,3	3,9	4,0

Tassi tendenziali del capitolo "Abitazione, acqua, energia elettrica e combustibili" - confronto Genova/Italia - anno 2010



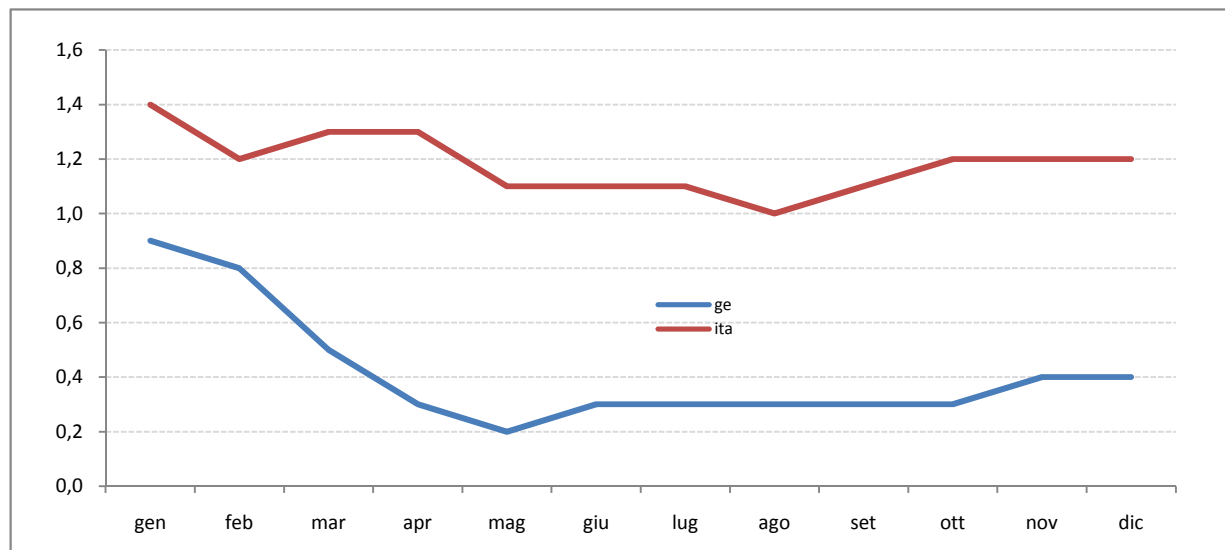
Tassi medi - Genova - anno 2010

Gruppi	Tasso medio
Energia elettrica	-6,1
Gas	-2,3
Combustibili solidi	-0,4
Servizi per la rip. e la manutenz. della casa	0,7
Prodotti per la rip. e la manutenz. della casa	1,6
Abitazione, acqua, en. elettr. e combustibili	2,3
Affitti reali	2,4
Tariffa rifiuti solidi	2,6
Acqua potabile	8,8
Combustibili liquidi	11,6
Spese condominiali	13,2

Tassi tendenziali del capitolo "Mobili, articoli e servizi per la casa" - Genova - anno 2010

Gruppi	Gen	Feb	Mar	Apr	Mag	Giu	Lug	Ago	Set	Ott	Nov	Dic
Mobili e altri articoli di arredamento	0,9	1,0	0,7	0,2	0,3	0,3	0,3	0,3	0,3	0,3	0,6	0,5
Tappeti e altri rivestimenti per pavimenti	0,0	0,0	0,0	0,0	0,0	0,0	0,0	0,0	0,0	0,0	0,0	0,0
Riparazione di mobili, arredamenti e rivestimenti per pavimenti	0,0	0,0	0,0	0,0	0,0	2,9	2,9	2,9	2,9	2,9	2,9	2,9
Articoli tessili per la casa	1,0	0,4	0,4	0,3	0,3	0,5	0,1	0,5	1,0	1,6	2,2	2,2
Elettrodomestici	0,6	0,5	0,1	0,1	-0,2	0,2	0,0	0,1	0,3	0,3	0,4	0,3
Apparecchi domestici non elettrici	4,0	3,5	1,1	-0,1	0,0	-1,1	-0,5	-0,1	-0,1	-0,1	-0,5	-0,5
Riparazione di elettrodomestici	0,0	0,0	0,0	0,0	0,0	0,0	0,0	0,0	0,0	0,0	0,0	0,0
Cristalleria, vasellame e utensili per la casa	1,4	1,0	1,1	1,2	0,9	1,2	1,0	0,9	0,9	1,1	0,9	1,0
Strumenti e attrezzi per la casa	0,4	-0,2	-0,1	-0,2	-1,1	-1,0	0,0	0,0	-0,9	-0,8	-1,0	-1,0
Utensili e attrezzature per il giardino	6,2	7,1	7,1	7,7	4,3	5,1	5,1	5,1	5,1	5,1	2,2	2,2
Beni non durevoli per la casa	0,4	0,3	0,2	0,3	0,2	0,1	0,3	0,4	0,2	0,2	0,1	0,3
Servizi per la pulizia e la manutenzione della casa	1,2	0,3	0,3	0,3	0,3	0,2	0,2	0,2	0,2	0,2	0,2	0,2
Mobili, articoli e servizi per la casa	0,9	0,8	0,5	0,3	0,2	0,3	0,3	0,3	0,3	0,3	0,4	0,4

Tassi tendenziali del capitolo "Mobili, articoli e servizi per la casa" - confronto Genova/Italia - anno 2010



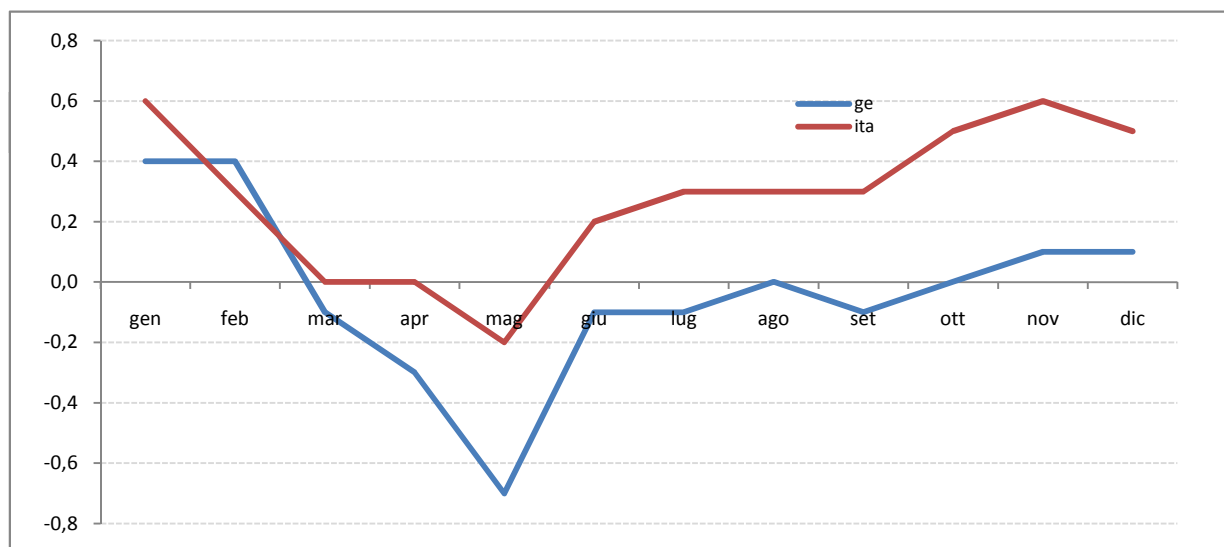
Tassi medi - Genova - anno 2010

Gruppi	Tasso medio
Strumenti e attrezzi per la casa	-0,5
Tappeti e altri rivestimenti per pavimenti	0,0
Riparazione di elettrodomestici	0,0
Elettrodomestici	0,2
Servizi per la pulizia e la manutenz. della casa	0,3
Beni non durevoli per la casa	0,3
Mobili, articoli e servizi per la casa	0,4
Apparecchi domestici non elettrici	0,5
Mobili e altri articoli di arredamento	0,5
Articoli tessili per la casa	0,9
Cristalleria, vasellame e utensili per la casa	1,0
Rip. di mobili, arredam. e rivest. per pavimenti	1,7
Utensili e attrezzature per il giardino	5,2

Tassi tendenziali del capitolo "Servizi sanitari e spese per la salute" - Genova - anno 2010

Gruppi	Gen	Feb	Mar	Apr	Mag	Giu	Lug	Ago	Set	Ott	Nov	Dic
Medicinali	-1,8	-2,3	-3,1	-3,1	-3,3	-2,0	-1,8	-1,6	-1,9	-1,8	-1,6	-1,5
Altri prodotti farmaceutici	0,4	0,5	-0,1	0,0	-0,3	-0,9	-1,1	-1,4	-1,0	-0,4	-0,7	-0,4
Apparecchi e materiale sanitario	0,0	0,1	0,3	0,4	0,4	0,4	0,3	0,3	0,3	0,4	0,4	0,4
Servizi medici	2,2	2,4	1,7	1,7	2,4	2,4	2,4	2,4	2,4	2,4	2,9	2,9
Dentisti	2,1	2,1	2,1	1,8	0,3	0,3	0,3	0,3	0,3	0,3	0,0	0,0
Analisi cliniche e accertamenti diagnostici	3,8	3,7	3,7	0,0	0,8	0,8	0,8	0,8	0,8	0,8	0,8	0,8
Servizi medici ausiliari	3,7	3,7	3,7	3,7	3,7	3,7	3,7	3,7	3,7	3,7	3,7	0,0
Servizi ospedalieri	0,0	1,1	1,1	1,1	1,1	1,1	1,1	1,1	1,1	1,1	1,1	1,1
Servizi sanitari e spese per la salute	0,4	0,4	-0,1	-0,3	-0,7	-0,1	-0,1	0,0	-0,1	0,0	0,1	0,1

Tassi tendenziali del capitolo "Servizi sanitari e spese per la salute" - confronto Genova/Italia - anno 2010



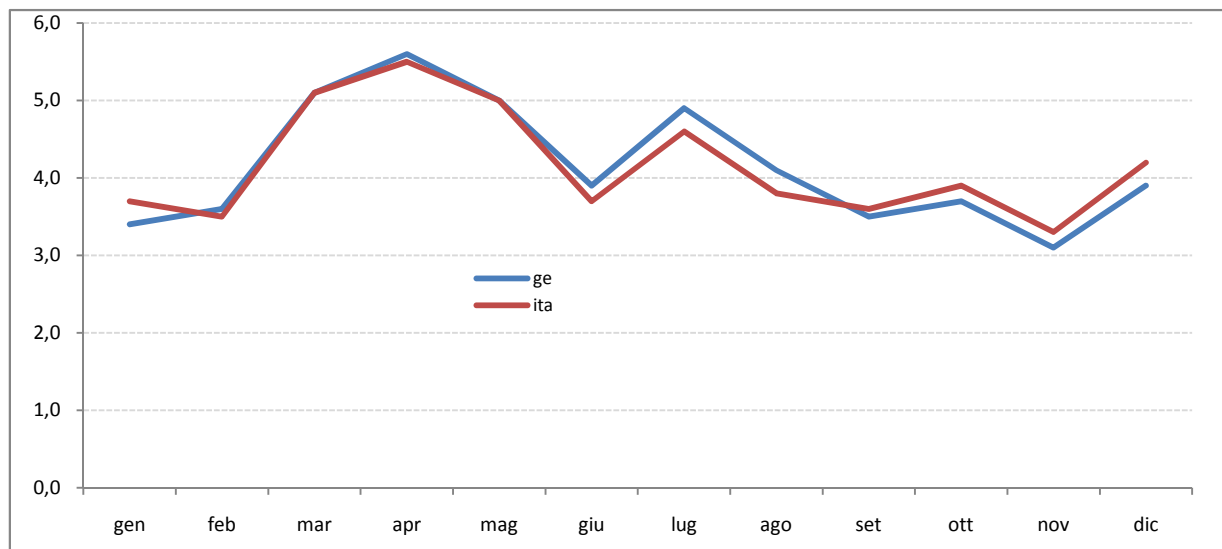
Tassi medi - Genova - anno 2010

Gruppi	Tasso medio
Medicinali	-2,1
Altri prodotti farmaceutici	-0,4
Servizi sanitari e spese per la salute	0,0
Apparecchi e materiale sanitario	0,3
Dentisti	0,8
Servizi ospedalieri	1,0
Analisi cliniche e accertamenti diagnostici	1,5
Servizi medici	2,4
Servizi medici ausiliari	3,4

Tassi tendenziali del capitolo "Trasporti" - Genova - anno 2010

Gruppi	Gen	Feb	Mar	Apr	Mag	Giu	Lug	Ago	Set	Ott	Nov	Dic
Acquisto automobile	0,3	0,4	0,3	0,5	0,7	0,8	1,1	0,9	1,5	1,6	1,6	2,1
Acquisto motocicli e ciclomotori	2,0	1,7	2,1	2,0	2,1	1,6	1,8	1,7	1,7	1,7	1,7	1,6
Acquisto biciclette	3,5	1,6	1,6	1,8	2,1	2,1	3,0	3,0	3,0	3,0	1,2	1,9
Trasferimento proprietà	0,1	0,1	0,1	0,3	0,3	0,3	0,3	0,3	0,3	0,3	0,3	0,3
Acquisto pezzi di ricambio e accessori per mezzi di trasporto	-0,3	-0,3	-0,3	-0,3	-0,2	-0,2	-0,2	-2,1	-2,1	-2,2	1,4	1,4
Carburanti e lubrificanti	13,7	11,8	15,7	15,3	15,8	9,1	10,7	7,8	8,2	10,7	8,1	11,8
Manutenzioni e riparazioni mezzi di trasporto	1,4	2,5	2,7	3,2	3,2	3,3	3,3	2,7	2,7	1,6	2,0	1,1
Altri servizi relativi ai mezzi di trasporto	2,2	3,5	3,5	4,8	3,2	3,2	4,2	3,8	3,7	3,7	3,7	3,7
Trasporti ferroviari	14,7	14,6	14,9	10,9	10,9	9,4	9,4	9,4	9,4	9,4	9,4	2,9
Trasporti stradali	0,1	0,2	0,2	0,2	0,1	0,1	0,1	0,1	0,3	0,3	0,3	0,3
Trasporti aerei	-14,3	-12,9	8,0	13,4	1,3	2,7	8,2	6,2	-0,8	-7,6	-10,5	-10,0
Trasporti marittimi e per vie d'acqua interne	-7,2	-5,0	-15,1	-4,9	-3,5	7,3	32,0	41,1	0,8	3,6	-3,4	17,7
Servizi di trasloco	1,7	1,7	1,7	1,7	1,7	1,7	1,7	1,7	1,7	2,0	1,4	1,4
Trasporti urbani	0,0	0,0	0,0	0,0	0,0	0,0	0,0	0,0	0,0	0,0	0,0	0,0
Trasporti	3,4	3,6	5,1	5,6	5,0	3,9	4,9	4,1	3,5	3,7	3,1	3,9

Tassi tendenziali del capitolo "Trasporti" - confronto Genova/Italia - anno 2010



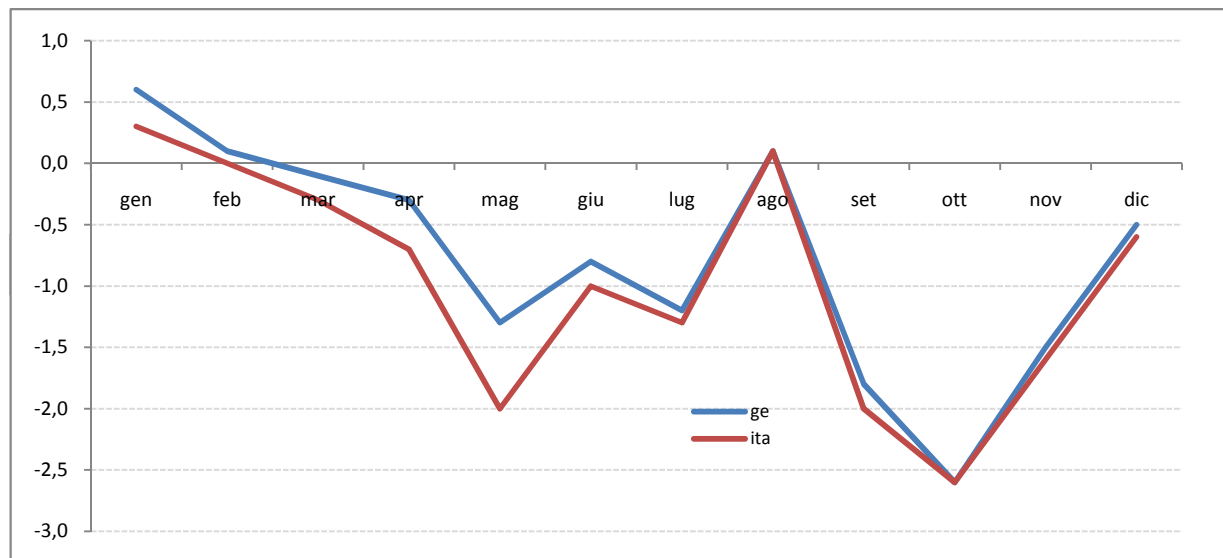
Tassi medi - Genova - anno 2010

Gruppi	Tasso medio
Trasporti aerei	-1,4
Acq. pezzi di ricambio e acces. per mezzi di trasporto	-0,4
Trasporti urbani	0,0
Trasporti stradali	0,2
Trasferimento proprietà	0,3
Acquisto automobile	0,9
Servizi di trasloco	1,7
Acquisto motocicli e ciclomotori	1,8
Acquisto biciclette	2,3
Manutenzioni e riparazioni mezzi di trasporto	2,5
Altri servizi relativi ai mezzi di trasporto	3,7
Trasporti	4,1
Trasporti marittimi e per vie d'acqua interne	6,1
Trasporti ferroviari	10,3
Carburanti e lubrificanti	11,5

Tassi tendenziali del capitolo "Comunicazioni" - Genova - anno 2010

Gruppi	Gen	Feb	Mar	Apr	Mag	Giu	Lug	Ago	Set	Ott	Nov	Dic
Servizi postali	11,2	11,2	11,2	11,2	11,2	11,2	0,0	0,0	0,6	0,6	0,6	0,6
Apparecchiature e materiale telefonico	-6,9	-1,5	-3,6	-4,6	-11,1	-5,4	-3,3	4,9	-7,8	-11,2	-5,2	-0,4
Servizi telefonici	1,2	-0,5	-0,6	-0,8	-1,0	-1,1	-1,0	-1,0	-1,0	-1,0	-0,8	-0,7
Comunicazioni	0,6	0,1	-0,1	-0,3	-1,3	-0,8	-1,2	0,1	-1,8	-2,6	-1,5	-0,5

Tassi tendenziali del capitolo "Comunicazioni" - confronto Genova/Italia - anno 2010



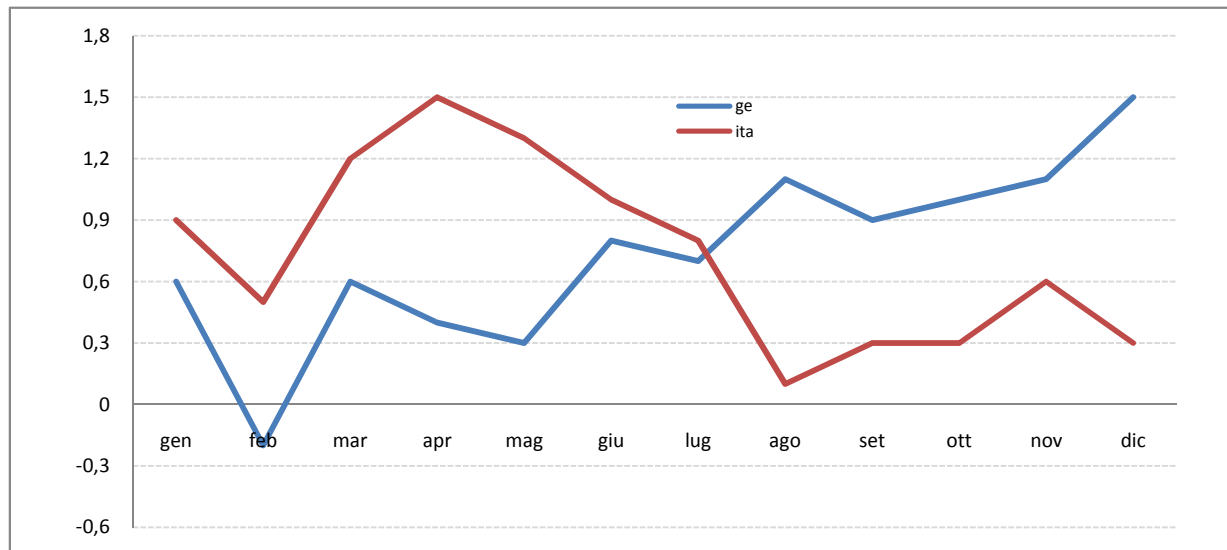
Tassi medi - Genova - anno 2010

Gruppi	Tasso medio
Apparecchiature e materiale telefonico	-4,7
Comunicazioni	-0,8
Servizi telefonici	-0,7
Servizi postali	5,5

Tassi tendenziali del capitolo "Ricreazione, spettacoli e cultura" - Genova - anno 2010

Gruppi	Gen	Feb	Mar	Apr	Mag	Giu	Lug	Ago	Set	Ott	Nov	Dic
Apparecchi di ricezione, registrazione e riproduzione	-3,3	-0,2	-0,4	0,0	-0,8	-0,8	-1,4	-1,5	-2,4	-4,4	-4,2	-3,5
Apparecchi fotografici e cinematografici	-17,7	-13,3	-14,8	-13,8	-11,4	-12,4	-13,6	-12,9	-12,8	-13,4	-13,7	-12,8
Apparecchi per il trattamento dell'informazione	-2,8	1,6	0,4	-2,0	-0,4	-2,4	-0,8	0,8	-1,6	-1,6	-1,6	0,0
Supporti per la registrazione di suoni e immagini	-14,3	-14,2	-17,4	-21,2	-10,0	-11,2	-2,3	-1,5	-5,5	-11,0	-2,8	-3,3
Riparazione di apparecchi audiovisivi, fotografici e informatici	-9,4	-1,7	-1,7	-1,7	0,0	-2,0	-4,7	-4,7	-4,7	-4,7	-4,7	-4,7
Altri beni durevoli per ricreazione e cultura	0,2	0,2	0,2	0,1	0,1	-0,2	-0,2	-0,4	-0,4	-0,5	-0,4	-0,4
Giochi e giocattoli	-1,2	1,1	4,6	13,6	4,2	13,3	3,0	-0,5	-4,0	5,4	2,6	4,9
Articoli sportivi	2,6	0,8	0,9	0,9	0,2	0,0	-0,1	-0,2	-0,2	-0,7	-1,0	-1,0
Fiori e piante	6,8	-0,5	8,7	4,7	4,9	4,9	6,1	5,0	5,6	6,6	5,4	2,5
Animali	2,7	1,7	2,1	1,1	0,6	0,7	0,7	0,4	0,4	0,4	-0,1	-0,9
Servizi ricreativi e culturali	1,5	1,5	1,7	2,9	4,1	2,4	2,2	2,0	0,1	0,7	1,5	1,2
Palestre e centri sportivi	-0,1	-0,1	-0,1	-0,1	-0,1	-0,1	-0,1	-0,1	-0,1	-0,1	-0,1	-0,1
Stabilimenti balneari	5,2	5,2	5,2	5,2	6,3	2,6	-1,9	-4,6	2,2	2,2	2,2	2,2
Discoteche e scuole di ballo	0,6	0,6	0,6	-0,9	-0,9	-0,9	-0,9	-0,9	-0,9	-0,9	-1,5	-0,2
Noleggio di prodotti audiovisivi	0,3	0,3	7,6	7,6	7,6	7,6	7,6	7,6	7,6	8,3	8,3	8,3
Canone TV	2,0	2,0	2,0	2,0	1,9	1,9	1,3	1,3	1,3	1,3	1,3	1,3
Altri servizi ricreativi e culturali	-0,4	-0,3	-0,3	-0,5	-0,5	-0,5	-0,5	-0,5	-0,4	-0,4	-0,1	-0,1
Libri	1,3	1,0	0,7	0,7	0,9	0,9	0,7	0,8	0,5	0,7	0,9	1,2
Giornali e periodici	4,9	3,2	2,9	4,3	4,1	1,2	2,7	-1,3	2,0	-0,4	1,5	-0,9
Articoli di cartoleria	2,3	2,3	1,6	1,6	0,9	0,9	0,9	0,8	0,3	0,3	3,1	2,3
Pacchetti vacanza tutto compreso	0,3	0,6	2,2	3,7	-0,1	-0,5	-1,3	-2,4	0,2	2,3	3,3	2,0
Ricreazione, spettacoli e cultura	0,9	0,5	1,2	1,5	1,3	1,0	0,8	0,1	0,3	0,3	0,6	0,3

Tassi tendenziali del capitolo "Ricreazione, spettacoli e cultura" - confronto Genova/Italia - anno 2010



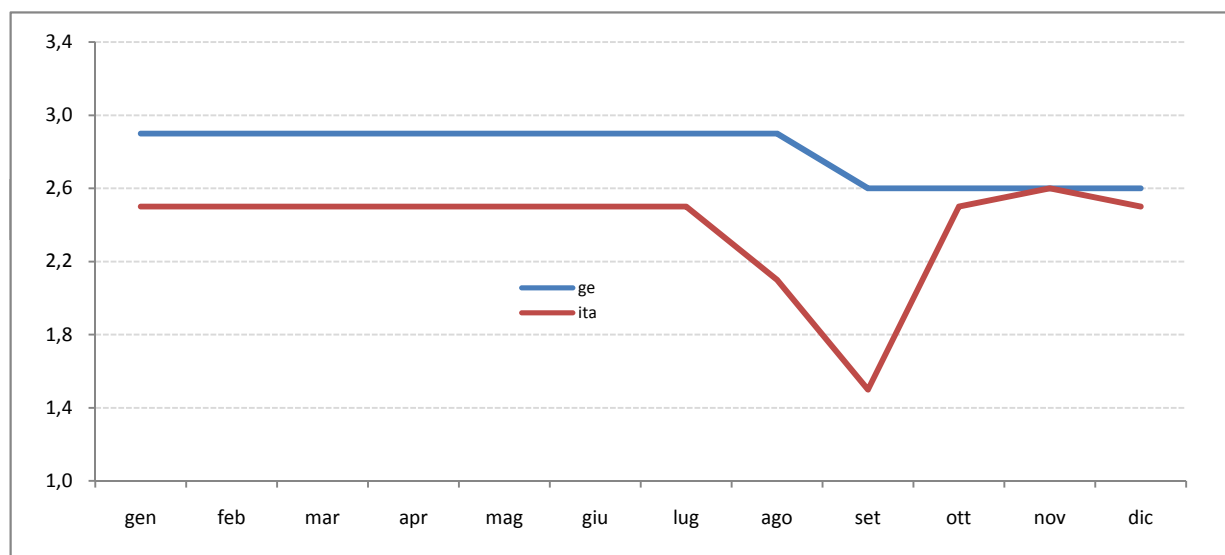
Tassi medi - Genova - anno 2010

Gruppi	Tasso medio
Apparecchi fotografici e cinematografici	-13,5
Supporti per la registrazione di suoni e immagini	-10,0
Rip. di appar. audiovisivi, fotografici e informatici	-3,8
Apparecchi di ricez., registraz. e riproduzione	-2,0
Apparecchi per il trattam. dell'informazione	-0,8
Discoteche e scuole di ballo	-0,6
Altri servizi ricreativi e culturali	-0,3
Altri beni durevoli per ricreazione e cultura	-0,2
Palestre e centri sportivi	-0,1
Articoli sportivi	0,2
Pacchetti vacanza tutto compreso	0,7
Ricreazione, spettacoli e cultura	0,7
Animali	0,7
Libri	0,9
Articoli di cartoleria	1,5
Canone TV	1,7
Servizi ricreativi e culturali	1,8
Giornali e periodici	2,0
Stabilimenti balneari	2,4
Giochi e giocattoli	3,9
Fiori e piante	5,0
Noleggio di prodotti audiovisivi	6,6

Tassi tendenziali del capitolo "Istruzione" - Genova - anno 2010

Gruppi	Gen	Feb	Mar	Apr	Mag	Giu	Lug	Ago	Set	Ott	Nov	Dic
Istruzione primaria	18,5	18,5	18,5	18,5	18,5	18,5	18,5	18,5	1,8	1,8	1,8	1,8
Istruzione secondaria	9,3	9,3	9,3	9,3	9,3	9,3	9,9	9,9	15,9	15,9	15,9	15,9
Istruzione universitaria	3,5	3,5	3,5	3,5	3,5	3,5	3,5	3,5	3,5	2,9	2,9	2,9
Formazione professionale	0,0	0,0	0,0	0,0	0,0	0,0	0,0	0,0	1,6	1,6	1,6	1,6
Scuola dell'infanzia	15,6	15,6	15,6	15,6	15,6	15,6	15,6	15,6	4,0	4,0	4,0	4,0
Istruzione	2,9	2,9	2,9	2,9	2,9	2,9	2,9	2,9	2,6	2,6	2,6	2,6

Tassi tendenziali del capitolo "Istruzione" - confronto Genova/Italia - anno 2010



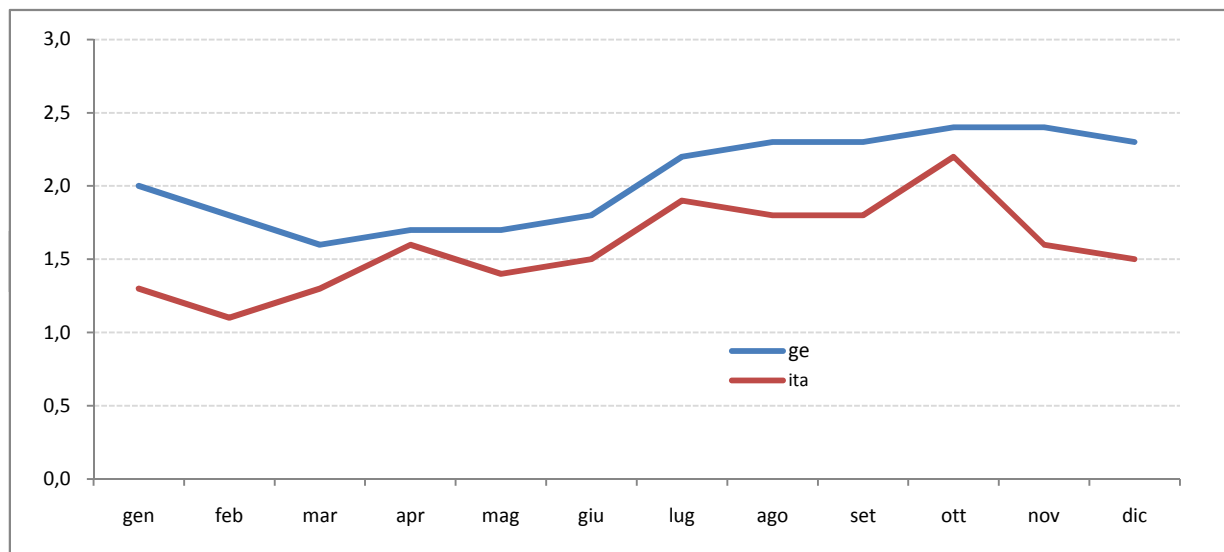
Tassi medi - Genova - anno 2010

Gruppi	Tasso medio
Formazione professionale	0,5
Istruzione	2,8
Istruzione universitaria	3,4
Scuola dell'infanzia	11,4
Istruzione secondaria	11,7
Istruzione primaria	12,3

Tassi tendenziali del capitolo "Servizi ricettivi e di ristorazione" - Genova - anno 2010

Gruppi	Gen	Feb	Mar	Apr	Mag	Giu	Lug	Ago	Set	Ott	Nov	Dic
Ristoranti, bar e simili	1,5	1,6	1,4	1,5	1,5	1,6	2,0	2,0	2,4	2,5	2,4	2,2
Mense	1,9	1,9	1,9	1,9	1,9	1,9	1,9	1,9	0,8	0,8	0,8	0,8
Alberghi e altri servizi di alloggio	3,7	2,3	2,3	2,1	2,3	2,3	3,2	3,3	2,1	2,5	2,7	2,7
Servizi ricettivi e di ristorazione	2,0	1,8	1,6	1,7	1,7	1,8	2,2	2,3	2,3	2,4	2,4	2,3

Tassi tendenziali del capitolo "Servizi ricettivi e di ristorazione" - confronto Genova/Italia - anno 2010

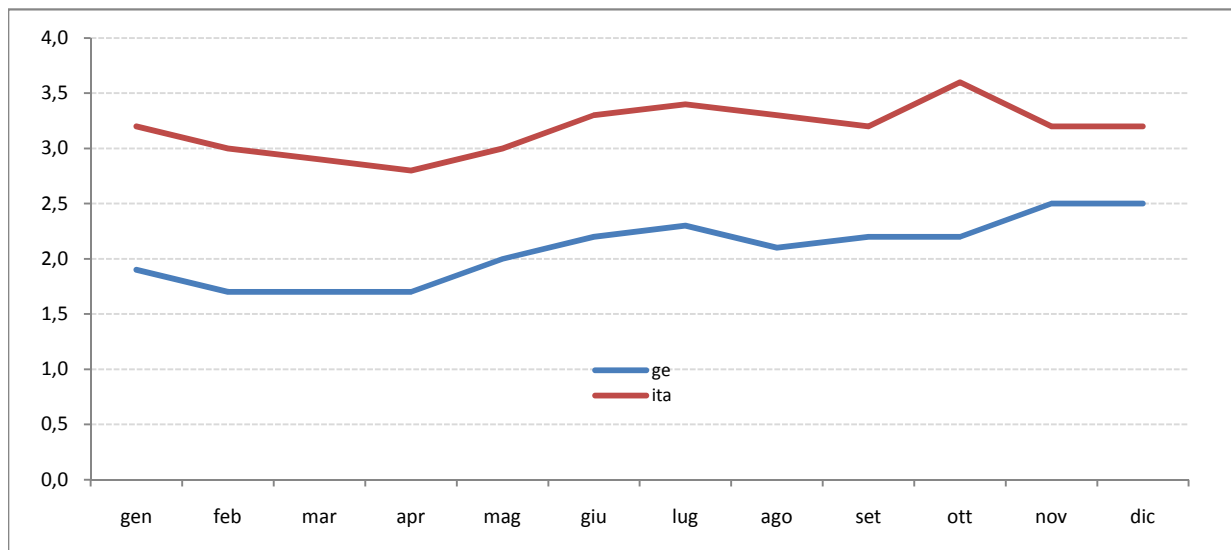


Tassi medi - Genova - anno 2010

Gruppi	Tasso medio
Mense	1,6
Ristoranti, bar e simili	1,9
Servizi ricettivi e di ristorazione	2,1
Alberghi e altri servizi di alloggio	2,6

Tassi tendenziali del capitolo "Altri beni e servizi" - Genova - anno 2010

Gruppi	Gen	Feb	Mar	Apr	Mag	Giu	Lug	Ago	Set	Ott	Nov	Dic
Servizi per l'igiene personale	0,7	1,2	1,3	1,5	1,5	1,4	1,4	1,6	1,9	1,9	1,9	1,9
Apparecchi elettrici per la cura della persona	1,2	1,2	0,9	0,9	0,2	0,2	-0,6	-1,6	-1,3	-1,3	-1,4	-1,4
Articoli per l'igiene personale	0,6	0,3	-0,1	-0,9	-0,5	-0,3	0,2	0,2	0,1	0,2	-0,3	-0,4
Oreficeria e orologeria	17,4	18,1	14,8	15,8	21,8	22,1	32,1	31,3	30,0	29,0	25,9	22,9
Altri effetti personali	0,5	0,5	0,1	0,2	0,0	0,2	0,4	0,4	0,3	0,4	0,5	0,6
Spese di assistenza	-0,3	-1,4	-1,1	-0,7	0,1	0,4	0,4	0,0	0,6	0,6	0,6	0,6
Assicurazione sugli infortuni	0,0	0,0	0,0	0,0	0,0	0,0	0,0	0,0	0,0	0,0	0,0	0,0
Assicurazione sui mezzi di trasporto	3,6	2,7	2,9	4,6	4,6	4,6	3,2	2,4	2,7	2,7	5,4	6,1
Altri servizi finanziari n.a.c.	2,7	2,2	2,2	0,2	0,4	0,5	-0,2	0,1	-0,6	-0,4	-0,7	-0,5
Professioni liberali	-2,0	0,3	0,7	0,7	0,7	0,7	0,7	0,7	0,7	0,7	0,7	0,7
Fotocopie, inserzioni	0,0	0,0	0,0	0,0	0,0	1,8	1,8	1,8	1,8	5,0	5,0	5,0
Certificati	0,0	0,0	0,0	0,0	0,0	0,0	0,0	0,0	0,0	0,0	0,0	0,0
Spese per il culto	1,9	0,0	-0,1	-0,1	-0,1	-0,1	-0,1	-0,1	-0,1	-0,1	-0,1	-0,1
Altri beni e servizi	1,9	1,7	1,7	1,7	2,0	2,2	2,3	2,1	2,2	2,2	2,5	2,5

Tassi tendenziali del capitolo "Altri beni e servizi" - confronto Genova/Italia - anno 2010

Tassi medi - Genova - anno 2010

Gruppi	Tasso medio
Apparecchi elettrici per la cura della persona	-0,3
Articoli per l'igiene personale	-0,1
Spese di assistenza	-0,1
Assicurazione sugli infortuni	0,0
Certificati	0,0
Spese per il culto	0,1
Altri effetti personali	0,4
Professioni liberali	0,5
Altri servizi finanziari n.a.c.	0,5
Servizi per l'igiene personale	1,5
Fotocopie, inserzioni	1,9
Altri beni e servizi	2,1
Assicurazione sui mezzi di trasporto	3,8
Oreficeria e orologeria	23,6

Indice della pubblicazione

Gli indici dei prezzi al consumo.....	pag. 1
Il sistema di rilevazione.....	pag. 2
Glossario.....	pag. 4
L'inflazione nel 2010.....	pag. 5
Numeri indici dei capitoli di spesa che compongono l'indice dei prezzi al consumo per l'intera collettività a Genova.....	pag. 9
Numeri indici dei capitoli di spesa che compongono l'indice dei prezzi al consumo per l'intera collettività in Italia.....	pag. 9
Tassi congiunturali dei capitoli di spesa che compongono l'indice dei prezzi al consumo per l'intera collettività a Genova.....	pag. 10
Tassi congiunturali dei capitoli di spesa che compongono l'indice dei prezzi al consumo per l'intera collettività in Italia.....	pag. 10
Tassi tendenziali dei capitoli di spesa che compongono l'indice dei prezzi al consumo per l'intera collettività a Genova.....	pag. 11
Tassi tendenziali dei capitoli di spesa che compongono l'indice dei prezzi al consumo per l'intera collettività in Italia.....	pag. 11
Tassi medi dei capitoli di spesa che compongono l'indice dei prezzi al consumo per l'intera collettività a Genova.....	pag. 12
Tassi medi dei capitoli di spesa che compongono l'indice dei prezzi al consumo per l'intera collettività in Italia.....	pag. 12
L'analisi dei capitoli e dei gruppi.....	pag. 13
Capitolo "Prodotti alimentari e bevande analcoliche".....	pag. 16
Capitolo "Bevande alcoliche e tabacchi".....	pag. 17
Capitolo "Abbigliamento e calzature".....	pag. 18
Capitolo "Abitazione, acqua, energia elettrica e combustibili".....	pag. 19
Capitolo "Mobili, articoli e servizi per la casa".....	pag. 20
Capitolo "Servizi sanitari e spese per la salute".....	pag. 21
Capitolo "Trasporti".....	pag. 22
Capitolo "Comunicazioni".....	pag. 23
Capitolo "Ricreazione, spettacoli e cultura".....	pag. 24
Capitolo "Istruzione".....	pag. 26
Capitolo "Servizi ricettivi e di ristorazione".....	pag. 27
Capitolo "Altri beni e servizi".....	pag. 28