



# IL CRUSCOTTO DELL'ECONOMIA GENOVESE



I SEMESTRE 2013



COMUNE DI GENOVA  
Direzione Statistica e  
Sicurezza Aziendale



Ricerca a cura di: Paola Acerbo, Enrico Molettieri, Giovanni Profumo

DIREZIONE STATISTICA E SICUREZZA AZIENDALE      Direttore: Mariapia Verdona

Piazzale Mazzini, 3

Tel: 0105579008

Fax: 0105579000

Email: [statistica@comune.genova.it](mailto:statistica@comune.genova.it)

Portale web: <http://statistica.comune.genova.it>



Nel primo semestre 2013 l'economia genovese non registra significativi segnali di ripresa: la prolungata crisi del settore produttivo risulta particolarmente incisiva e interessa gran parte dei comparti economici.

Il deciso calo dei consumi favorisce la diminuzione dell'inflazione: il tasso tendenziale passa dal 3,5% di fine 2012 all'1,6% di giugno avvicinandosi, alla fine del primo semestre 2013, al dato nazionale. Nonostante tale diminuzione il tasso tendenziale dell'inflazione genovese si mantiene costantemente superiore a quello nazionale e a quello delle principali città che effettuano la rilevazione dei prezzi al consumo.

La crisi economica è causa dell'incremento del numero di imprese che escono dal mercato ed interessa particolarmente le imprese femminili e quelle gestite dai giovani mentre restano escluse quelle avviate da imprenditori stranieri soprattutto nel campo edile e del commercio. Il rallentamento delle prospettive economiche interessa quasi tutti i settori ed in particolare l'edilizia ed il commercio. Particolarmente significativa risulta la flessione del settore industriale che porta ad assorbire il 61,6% del monte ore di cassa integrazione.

Nel primo semestre 2013 anche il traffico portuale, a seguito della diminuzione dei livelli produttivi nei territori serviti, registra, rispetto al 2012, la flessione del movimento containers, del traffico merci e dello sbarco degli oli minerali. Aumenta il movimento crocieristico con un incremento di passeggeri del 41,6 % rispetto al primo semestre 2012, mentre continua la flessione degli imbarchi/sbarchi dai traghetti.

Aumentano gli arrivi dei turisti grazie al forte incremento degli stranieri che compensa una significativa diminuzione dei turisti italiani. In particolare crescono gli arrivi dai nuovi mercati: nei primi sei mesi del 2013 i turisti russi aumentano del 50,3%, quelli turchi del 68,0% grazie, soprattutto, al nuovo collegamento con Istanbul e allo sforzo profuso per collegare il prodotto culturale con la promozione turistica che ha attirato un maggior numero di giovani presso le strutture extralberghiere. La ricomposizione delle strutture ricettive verso una qualità più elevata favorisce l'incremento degli arrivi e delle presenze di turisti presso le categorie di alloggio a 4 e 5 stelle.

L'affluenza dei visitatori nei musei civici conferma il trend in crescita registrando il maggior afflusso a partire dal 1999.



## INDICE

Inflazione pag. 5

Imprenditorialità pag. 10

Cassa Integrazione pag. 20

Porto pag. 23

Turismo pag. 30

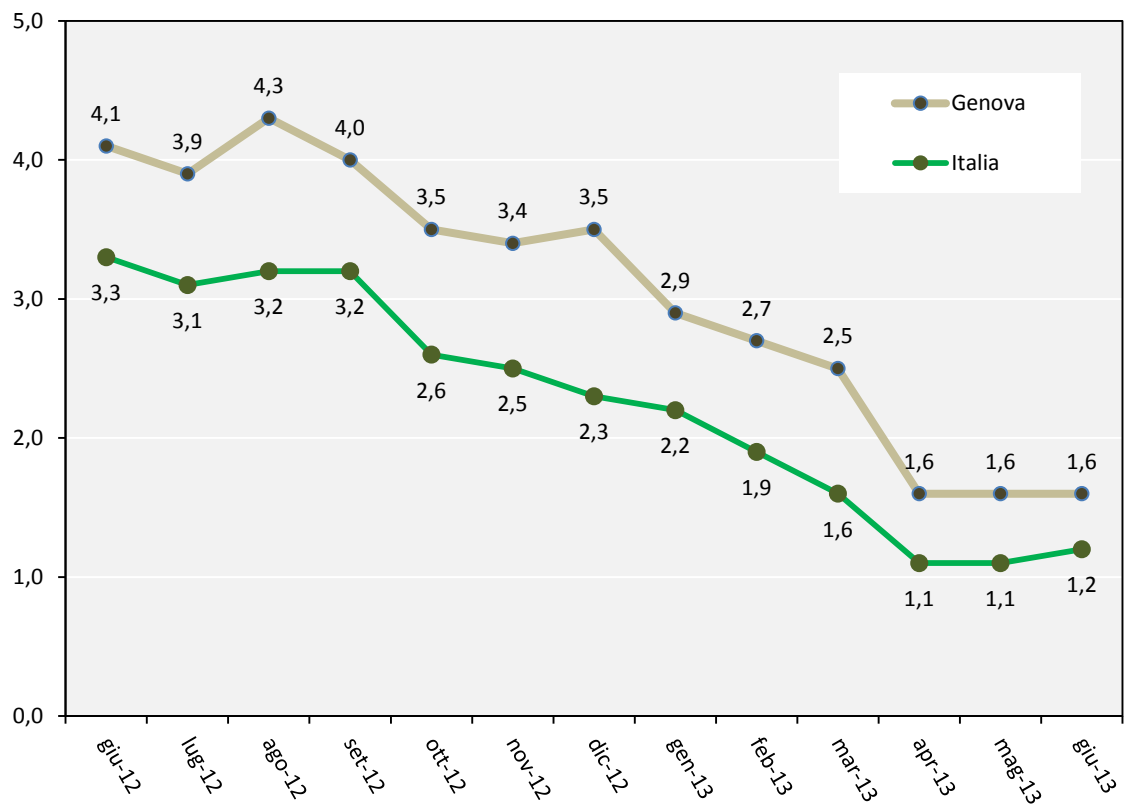


# INFLAZIONE



## Nel primo semestre del 2013 si registra un forte calo dell'inflazione

Tasso tendenziale (NIC)

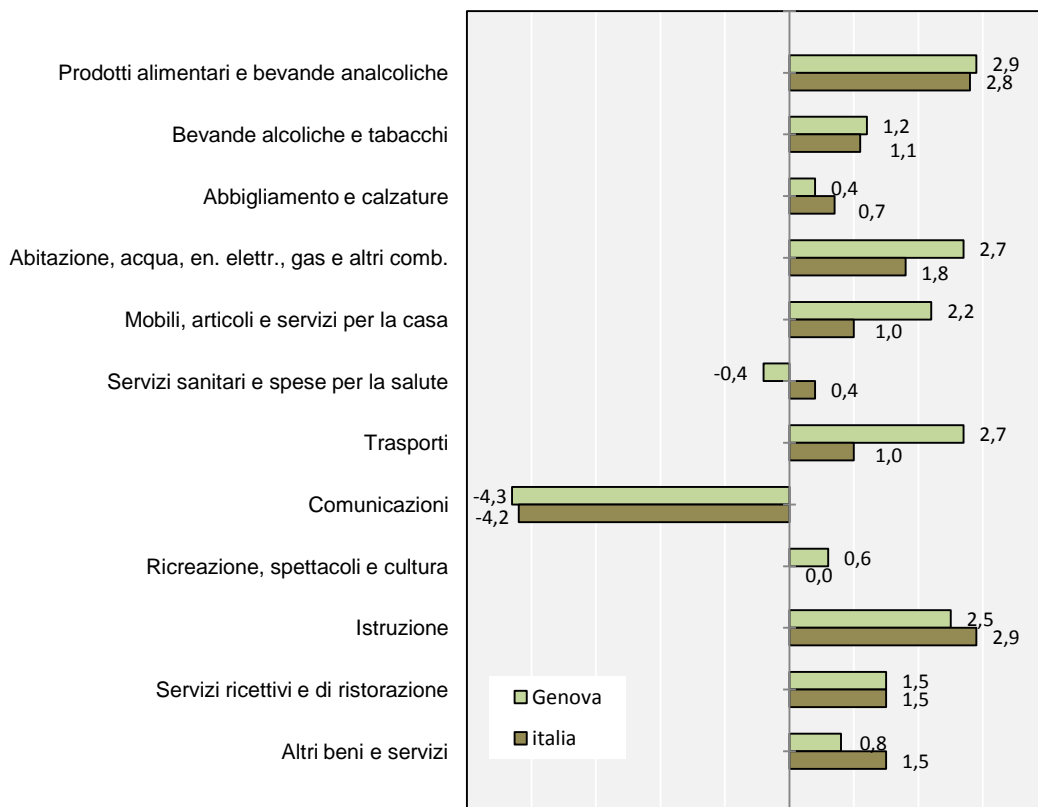


Negli ultimi dodici mesi, a Genova, l'inflazione tendenziale segna una forte diminuzione passando dal 4,1% di giugno 2012 all'1,6% di giugno 2013. La contrazione, in linea con i valori registrati a livello nazionale, si evidenzia in particolare nel primo semestre del 2013, che registra un calo dal 3,5% di dicembre 2012 all'1,6% del periodo aprile-giugno 2013. Per tutto il periodo il tasso tendenziale di Genova è superiore a quello nazionale.



## L'inflazione per divisione di prodotto a Genova e in Italia

### Tassi tendenziali (NIC) - giugno 2013



I tassi tendenziali rilevati a Genova risultano superiori a quelli nazionali nelle divisioni “Trasporti” (Genova +2,7; Italia +1,0), “Abitazione, acqua, elettricità e combustibili” (Genova +2,7; Italia +1,8), “Mobili, articoli e servizi per la casa” (Genova +2,2; Italia +1,0) e “Ricreazione, spettacoli e cultura” (Genova +0,6; Italia 0,0).

La tendenza si inverte nelle divisioni “Servizi sanitari e spese per la salute” (Genova -0,4; Italia +0,4) e “Altri beni e servizi” (Genova +0,8; Italia +2,5).

Per quanto riguarda le altre divisioni non si registrano particolari differenze tra l'andamento a livello locale e quello nazionale.

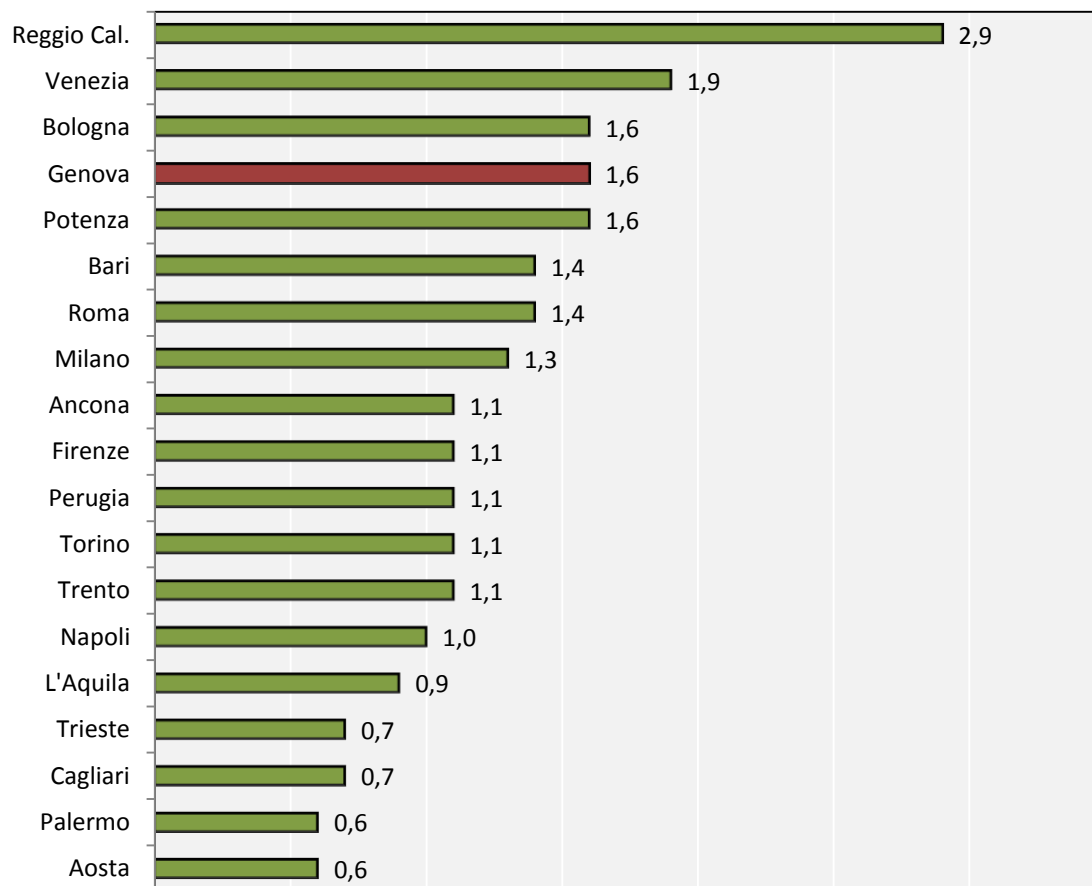


## Genova conferma la posizione tra le città con l'inflazione più alta

Tra i capoluogo di Regione Genova resta tra quelli con un tasso tendenziale più alto, seconda solo a Reggio Calabria e Venezia.

Potenza e Bologna hanno un valore uguale a quello della nostra città, mentre con i tassi tendenziali più bassi si trovano Napoli, Cagliari, Palermo e Aosta.

Tasso tendenziale (NIC) – giugno 2013







## Rispetto all'anno precedente, a giugno 2013 significative le differenze dei tassi tendenziali per singola divisione di prodotto

A giugno 2013 per quasi tutte le divisioni di prodotto si rileva una forte diminuzione rispetto ai tassi tendenziali dell'anno precedente.

L'unica divisione che registra un tasso tendenziale più alto a giugno 2013 rispetto a giugno 2012 é quella dell' "Istruzione" (1,5% giugno 2012 - 2,5 giugno 2013).

Le flessioni maggiori si registrano per le divisioni: "Bevande alcoliche e tabacchi", "Abitazione, acqua, energia elettrica, gas e altri combustibili", "Abbigliamento e calzature", "Trasporti" "Comunicazioni" e "Servizi ricettivi e di ristorazione".

### Tasso tendenziale (NIC)

	Giugno 2012	Giugno 2013
Prodotti alimentari e bevande analcoliche	3,8	2,9
Bevande alcoliche e tabacchi	7,4	1,2
Abbigliamento e calzature	4,1	0,4
Abitazione, acqua, energia elettrica gas e altri combustibili	7,8	2,7
Mobili, articoli e servizi per la casa	4,4	2,2
Servizi sanitari e spese per la salute	-0,2	-0,4
Trasporti	6,3	2,7
Comunicazioni	-0,7	-4,3
Ricreazione, spettacoli e cultura	1,2	0,6
Istruzione	1,5	2,5
Servizi ricettivi e di ristorazione	4,5	1,5
Altri beni e servizi	1,7	0,8



# IMPRENDITORIALITA'



## Diminuiscono le imprese iscritte

### Numero Imprese iscritte e cancellate nel Comune di Genova

	1° semestre 2012	1° semestre 2013	Variazione tra semestre
Iscritte	2.385	2.034	-351
Cancellate	2.152	2.090	-62

Fonte: CCIAA Genova

Gli effetti della crisi in ambito comunale si fanno sentire nei primi mesi del 2013 con un deciso calo del numero di iscrizioni delle imprese (-14,7% rispetto allo stesso periodo del 2012).

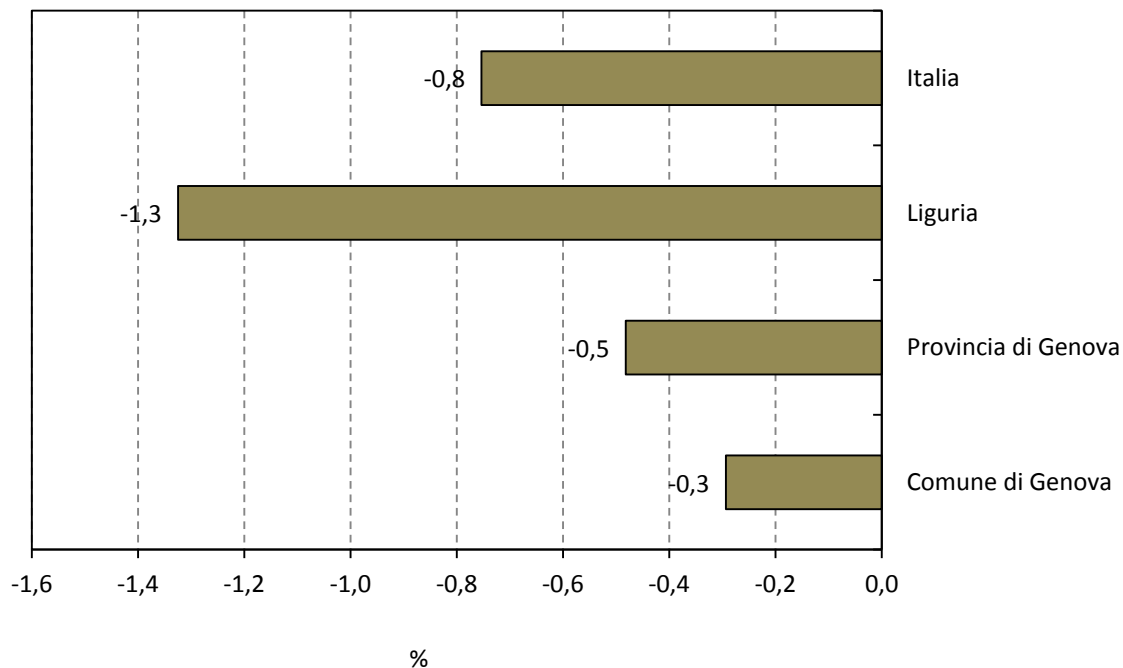


## Le imprese attive calano, ma meno che a livello provinciale e regionale

### Variazioni percentuali delle imprese attive tra il 31/12/2012 e il 30/06/2013

Al 30/06/2013 le imprese attive con sede nel Comune di Genova iscritte nel Registro della Camera di Commercio registrano un lieve decremento pari allo 0,3% rispetto al 2012 .

La flessione è inferiore a quella rilevata a livello provinciale (-0,5%) e soprattutto a quella della Regione e del territorio nazionale (-1,3% in Liguria e -0,8% in Italia).



Fonte: CCIAA Genova



## Diminuiscono le società di persone e le imprese individuali

### Numero di imprese attive nel Comune di Genova per forma giuridica

	31 dicembre 2012	30 giugno 2013	Variazione assoluta	Variazione %
Società di capitale	10.105	10.146	+41	0,4
Società di persone	10.397	10.301	-96	-0,9
Imprese individuali	27.870	27.768	-102	-0,4
Cooperative	503	517	+14	2,8
Consorzi	238	234	-4	-1,7
Altre Forme	295	297	2	0,7
<b>Totale</b>	<b>49.408</b>	<b>49.263</b>	<b>-145</b>	<b>-0,3</b>

Fonte: CCIAA Genova

Rispetto all'anno precedente, nel corso del primo semestre 2013 diminuiscono le imprese attive per le Società di persone, mettendo ancora una volta in evidenza le difficoltà che interessano le piccole imprese cittadine più legate ai consumi interni. Le Imprese individuali registrano la prima diminuzione del settore degli ultimi anni, adeguandosi all'andamento del Nord Italia. In aumento le Società di capitale e le Cooperative.



## Le imprese attive a Genova per settore di attività

	31 dicembre 2012	30 giugno 2013	Variazione assoluta	Variazione %
Commercio all'ingrosso, al dettaglio; riparazione di auto e motocicli	16.335	16.205	-130	-0,8
Costruzioni	8.247	8.284	37	0,4
Attività manifatturiere	3.954	3.857	-97	-2,5
Attività dei servizi di alloggio e di ristorazione	3.797	3.848	51	1,3
Attività immobiliari	3.210	3.245	35	1,1
Trasporto e magazzinaggio	2.760	2.746	-14	-0,5
Attività professionali, scientifiche e tecniche	2.425	2.410	-15	-0,6
Altre attività di servizi	2.139	2.128	-11	-0,5
Noleggio, agenzie di viaggio, servizi di supporto alle imprese	1.875	1.877	2	0,1
Attività finanziarie e assicurative	1.489	1.466	-23	-1,5
Servizi di informazione e comunicazione	1.390	1.400	10	0,7
Attività artistiche, sportive, di intrattenimento e divertimento	581	587	6	1,0
Agricoltura, silvicoltura e pesca	475	464	-11	-2,3
Sanità e assistenza sociale	300	306	6	2,0
Istruzione	238	246	8	3,4
Fornitura di acqua; reti fognarie, gestione dei rifiuti e risanamento	62	65	3	4,8
Fornitura di energia elettrica, gas, vapore e aria condizionata	55	61	6	10,9
Estrazione di minerali da cave e miniere	8	8	0	0,0
Imprese non classificate	68	60	-8	-11,8
<b>Totale</b>	<b>49.408</b>	<b>49.263</b>	<b>-145</b>	<b>-0,3</b>



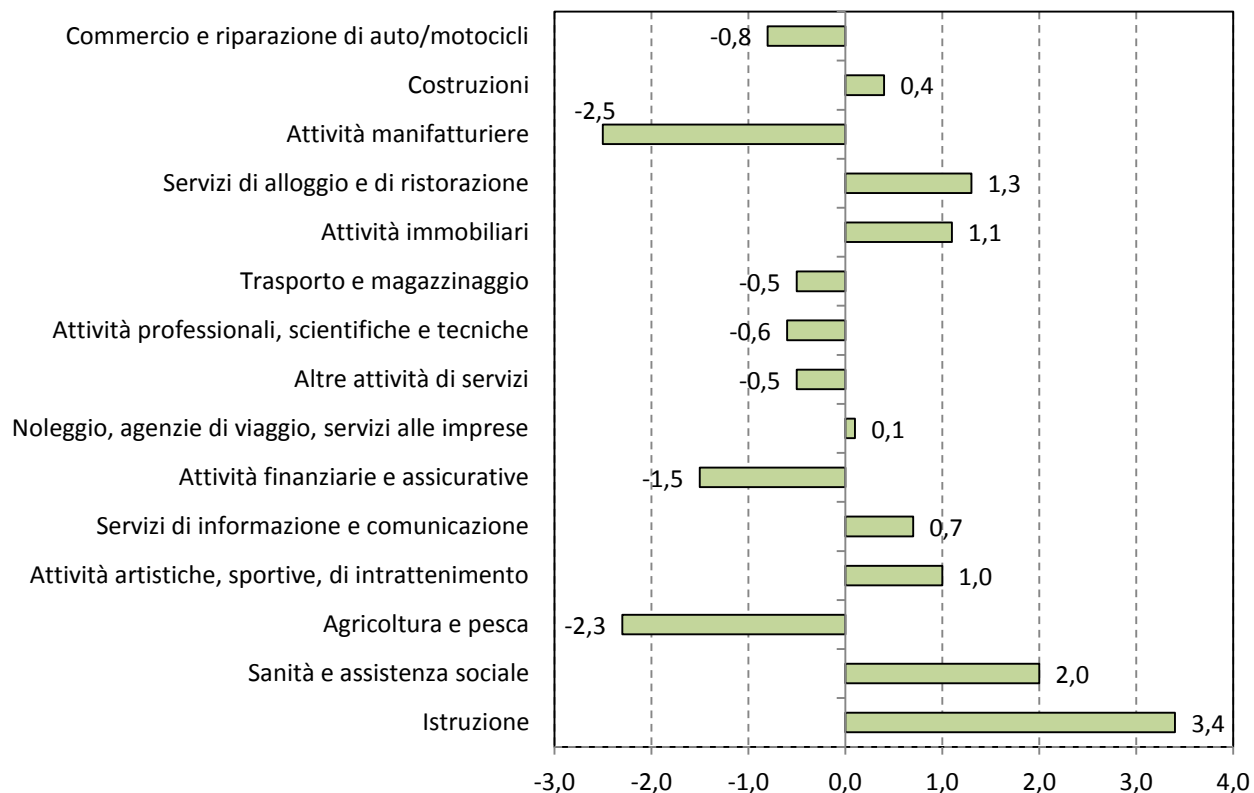
## Aumentano le imprese dei Servizi di alloggio e ristorazione e delle costruzioni, in calo le attività manifatturiere e il commercio

Nel primi sei mesi del 2013 aumentano le imprese attive nel settore dei Servizi di alloggio e di ristorazione (51 imprese in più), nelle costruzioni (+37) e nelle attività immobiliari (+35).

In calo i settori del Commercio (-130 imprese) delle attività manifatturiere (-97) e delle attività finanziarie e assicurative (-23).

Nonostante la flessione, il Commercio si conferma il settore con il maggior numero di imprese (16.205 imprese attive) seguito dalle Costruzioni (8.284).

**Variazione percentuale per i principali settori di attività 31/12/2012 - 30/06/2013**

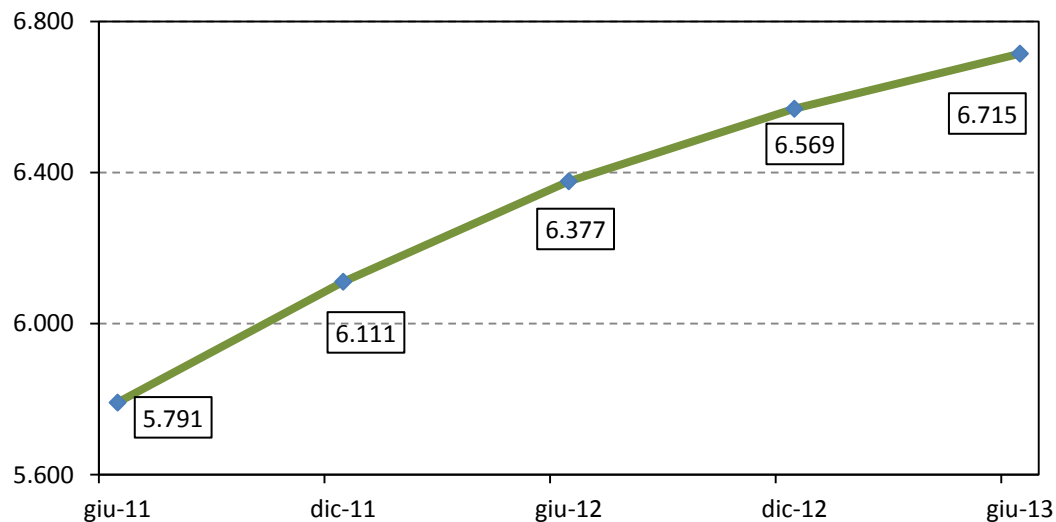


Fonte: CCIAA Genova



## In continuo aumento le imprese avviate da stranieri che rappresentano il 13,6% del complesso imprenditoriale cittadino

Imprese di stranieri attive



Fonte: CCIAA Genova

A giugno 2013 sono presenti 6.715 imprese di stranieri, con un incremento (+146) pari al 2,2% rispetto al 31/12/2012. Appare evidente che sono esclusivamente le attività degli stranieri ad aumentare, mentre in flessione sono le attività gestite da italiani. Tale incremento conferma la tendenza all'aumento di imprese di stranieri registrato a partire dal 2011.





## Le imprese attive di stranieri a Genova per settore di attività

	31 dicembre 2012	30 giugno 2013	Variazione assoluta	Variazione %
Commercio all'ingrosso, al dettaglio; riparazioni di auto e motocicli	2.904	2.940	36	1,2
Costruzioni	2.138	2.213	75	3,5
Attività dei servizi di alloggio e di ristorazione	381	390	9	2,4
Noleggio, agenzie di viaggio, servizi di supporto alle imprese	212	225	13	6,1
Attività manifatturiere	214	211	-3	-1,4
Altre attività di servizi	191	201	10	5,2
Trasporto e magazzinaggio	187	191	4	2,1
Servizi di informazione e comunicazione	146	145	-1	-0,7
Attività professionali, scientifiche e tecniche	70	72	2	2,9
Attività immobiliari	45	45	0	0,0
Attività finanziarie e assicurative	28	28	0	0,0
Attività artistiche, sportive, di intrattenimento e divertimento	24	24	0	0,0
Sanità e assistenza sociale	9	9	0	0,0
Agricoltura, silvicoltura e pesca	8	7	-1	-12,5
Istruzione	7	7	0	0,0
Fornitura di acqua; reti fognarie, gestione dei rifiuti e risanamento	2	3	1	50,0
Estrazione di minerali da cave e miniere	0	0	0	0,0
Fornitura di energia elettrica, gas, vapore e aria condizionata	0	0	0	0,0
Imprese non classificate	3	4	1	33,3
<b>Totale</b>	<b>6.569</b>	<b>6.715</b>	<b>146</b>	<b>2,2</b>



## Oltre un quarto delle imprese edili genovesi e circa un quinto degli esercizi commerciali sono gestiti da stranieri

### Principali settori delle imprese di stranieri attive

	Numero imprese	% sul complesso del settore
Commercio all'ingrosso, al dettaglio; riparazione di auto e motocicli	2.940	<b>18,1</b>
Costruzioni	2.213	<b>26,7</b>
Attività dei servizi di alloggio e di ristorazione	390	<b>10,1</b>
Noleggio, agenzie di viaggio, servizi di supporto alle imprese	225	<b>12,0</b>
Attività manifatturiere	211	<b>5,5</b>
Altre attività di servizi	201	<b>9,4</b>
Trasporto e magazzinaggio	191	<b>7,0</b>
Servizi di informazione e comunicazione	145	<b>10,4</b>

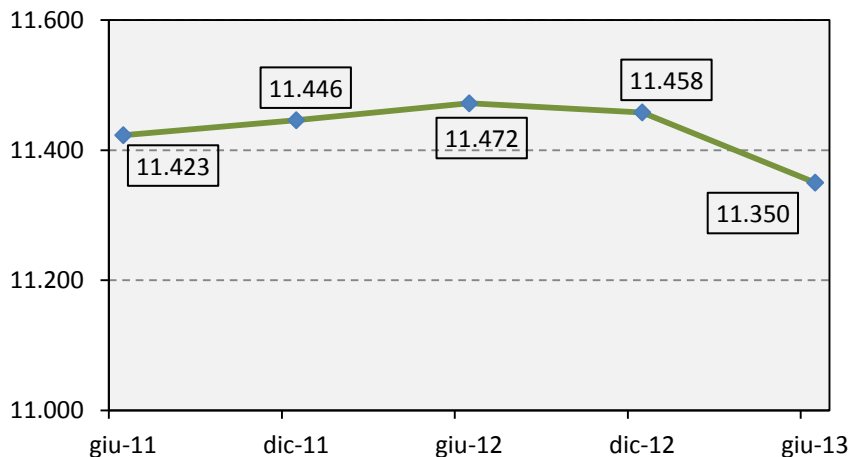
Fonte: CCIAA Genova

La maggior parte delle imprese gestite da stranieri si concentra nel commercio e nell'edilizia. Il numero delle imprese straniere nei settori dell'alloggio e della ristorazione, dei noleggi, agenzie di viaggio e servizi di supporto alle imprese e nei Servizi di informazione e comunicazione rappresenta oltre il 10% del complesso.



## Cala l'impresitoria femminile e giovanile

**Imprese femminili attive**



Fonte: CCIAA Genova

I giovani tra i 18 e i 34 anni costituiscono il 12,7% degli imprenditori individuali. Nel corso dei primi sei mesi del 2013 registrano un forte calo pari a -294, (7,7% in meno).

A giugno 2013 le imprese femminili attive risultano 11.350: è il dato più basso registrato dal 2011. La diminuzione rispetto allo scorso anno è pari a 108 imprese (-0,9%). Le imprese femminili costituiscono il 23,0% del totale.

L'attività femminile resta concentrata nel commercio (4.217 imprese), nei servizi di ristorazione (1.275) ed, in genere, nelle altre attività di servizi (1.138).

**Numero imprese individuali  
TOTALI**

**27.710**

**Numero imprese individuali  
GIOVANILI**

**3.514**

Dati al 30/06/2013



# CASSA INTEGRAZIONE



## Aumentano le ore autorizzate di Cassa Integrazione

### Numero di ore autorizzate per tipologia (Provincia di Genova)

Tipo di intervento	II° semestre 2012		I° semestre 2013		Variazione assoluta	Variazione %
	Valore assoluto	% sul totale	Valore assoluto	% sul totale		
Ordinario	678.359	17,5	1.040.899	19,9	362.540	53,4
Straordinario	1.968.254	50,9	2.884.111	55,0	915.857	46,5
In deroga	1.221.781	31,6	1.318.221	25,1	96.440	7,9
<b>Totale</b>	<b>3.868.394</b>	<b>100,0</b>	<b>5.243.231</b>	<b>100,0</b>	<b>1.374.837</b>	<b>35,5</b>

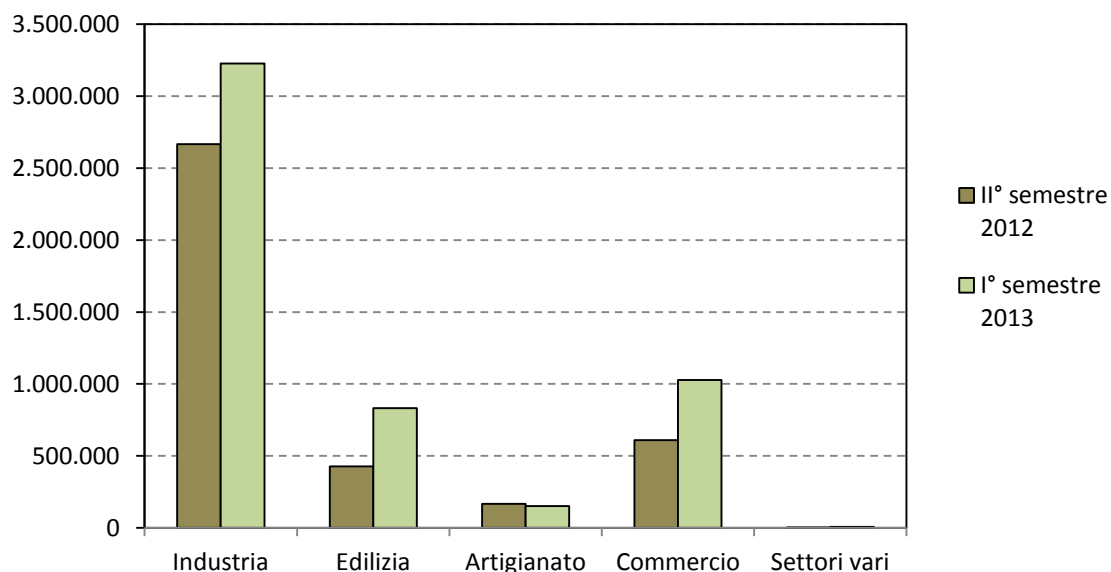
Fonte: INPS

Nel corso del primo semestre 2013 sono stati rilevanti gli aumenti delle ore di Cassa Integrazione sia ordinaria, sia straordinaria. Aumentano anche le ore di Cassa in deroga in misura più limitata.



## Le ore autorizzate aumentano in tutti i settori ad eccezione dell'Artigianato

### Numero di ore autorizzate per tipologia (Provincia di Genova)



L'aumento delle ore autorizzate riguarda tutti i settori tranne quello dell'Artigianato che registra una diminuzione di 15.217 ore (da 166.014 a 150.797). Nel settore dell'Industria le ore autorizzate superano i 3 milioni (3.228.111) con un aumento di 562.194 ore (+21,1%). Particolarmente forti sono gli aumenti nel settore dell'Edilizia (da 426.932 ore a 831.071, +94,7%) e del Commercio (da 608.938 a 1.026.620 +68,6%).

Fonte: INPS

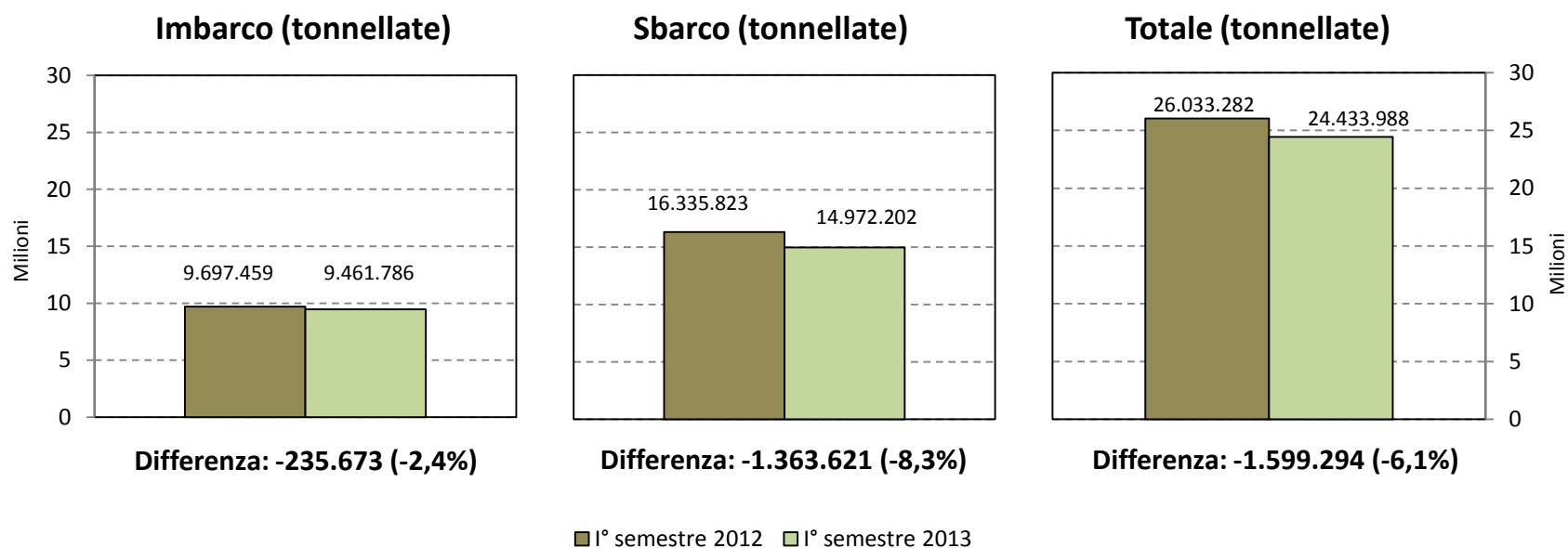
Il numero di ore autorizzate per il settore industriale sale al 61,6% del monte ore complessivo.



# PORTO



## In calo i movimenti nel Porto di Genova



Fonte: Autorità Portuale di Genova

Rispetto al 2012, il primo semestre del 2013 registra una diminuzione del traffico portuale (1.599.294 tonnellate in meno, -6,1%). La flessione riguarda principalmente lo sbarco (-1.363.621 tonnellate pari a -8,3%) mentre il calo delle merci imbarcate è contenuto (-235.637 tonnellate, -2,4%)





## La flessione riguarda il movimento delle merci e lo sbarco degli oli minerali

	1° semestre 2012	1° semestre 2013	Variazione assoluta	Variazione %
<b>MERCI IMBARCATE (tonnellate)</b>				
Oli minerali e rinfuse	1.069.865	1.319.521	249.656	23,3
Merci in colli e a numero	8.033.834	7.629.997	-403.837	-5,0
Bunkers e provviste	593.760	512.268	-81.492	-13,7
<b>TOTALE</b>	<b>9.697.459</b>	<b>9.461.786</b>	<b>-235.673</b>	<b>-2,4</b>
<b>MERCI SBARCATE (tonnellate)</b>				
Oli minerali e rinfuse	9.690.634	8.803.544	-887.090	-9,2
Merci in colli e a numero	6.645.189	6.168.658	-476.531	-7,2
<b>Totale</b>	<b>16.335.823</b>	<b>14.972.202</b>	<b>-1.363.621</b>	<b>-8,3</b>

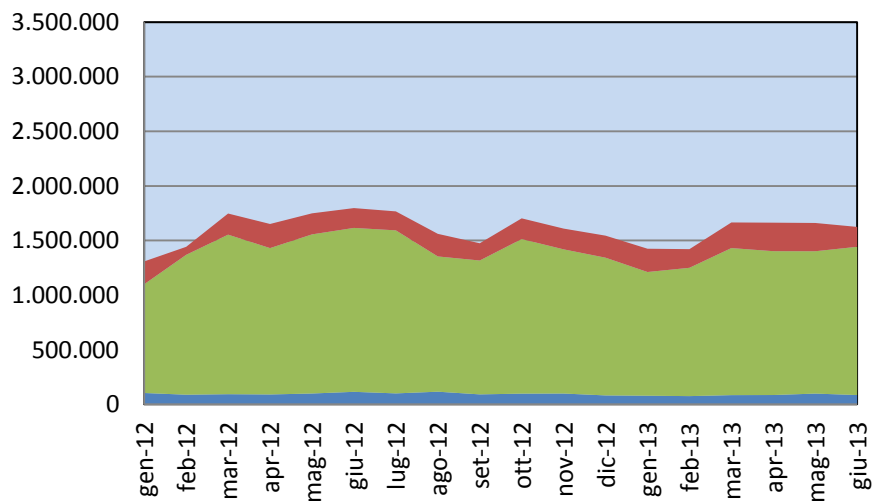
Fonte: Autorità Portuale di Genova

Gli oli minerali rilevano una diminuzione nello sbarco (-887.090 tonnellate; -9,2%) ma un'inversione di tendenza nell'imbarco (+249.656 tonnellate, +23,3%). Il tonnellaggio delle merci in collo e a numero diminuisce in maniera pressoché uguale sia nello sbarco (-476.531) sia nell'imbarco (-403.837).



## Si confermano le tendenze delle più importanti merceologie trattate nel Porto di Genova

### Imbarco mensile (tonnellate)

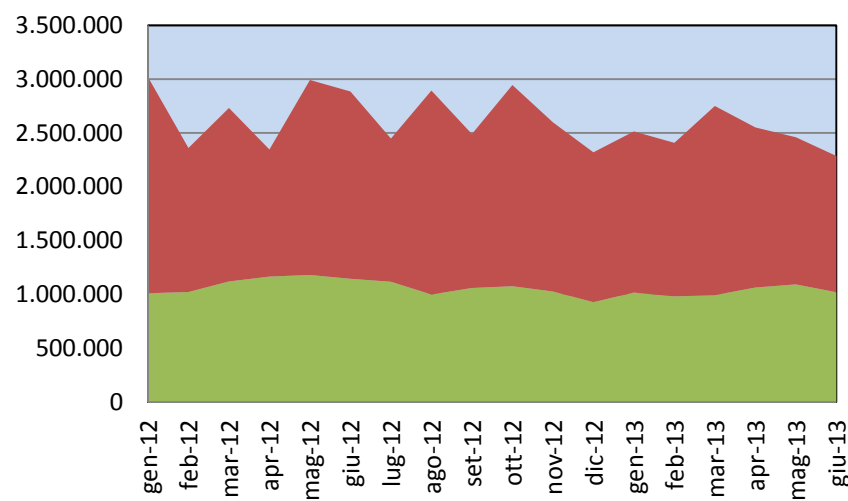


■ bunkers e provviste (solo imbarco)

■ merci in colli e a numero

■ oli minerali e rinfuse

### Sbarco mensile (tonnellate)



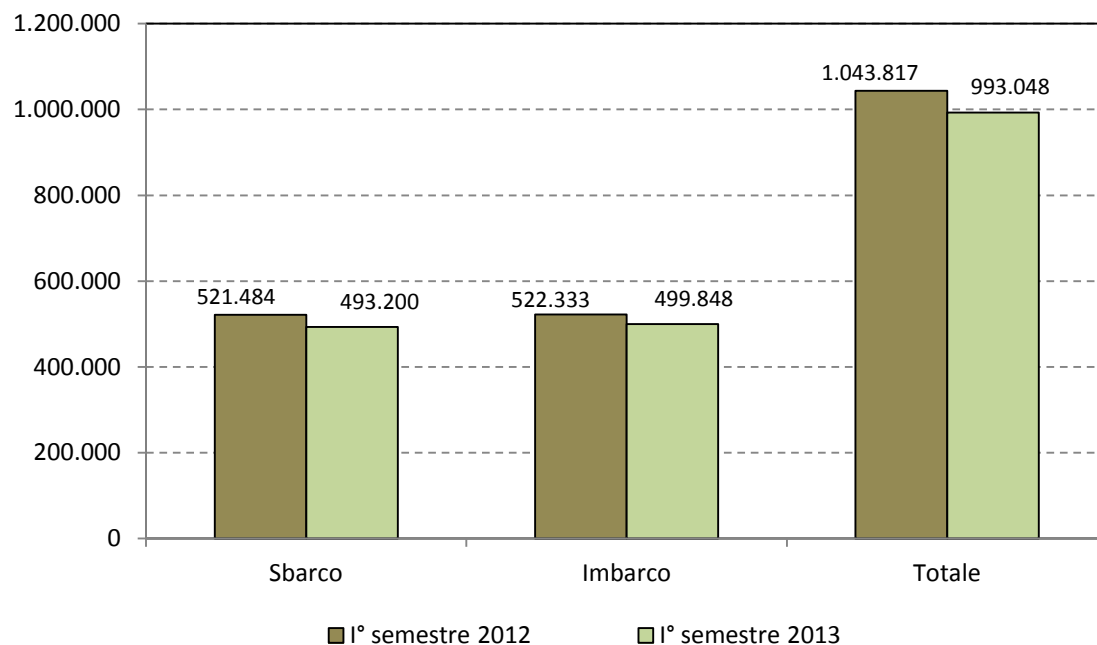
Fonte: Autorità Portuale di Genova

Nel primo semestre del 2013 si conferma il predominio degli oli minerali nello sbarco, mentre nell'imbarco prevalgono le merci a colli e a numero. I profili di imbarchi e sbarchi si mantengono piuttosto stabili nel tempo, pur avendo un'oscillazione mensile che risulta più forte negli sbarchi degli oli minerali.



## Diminuisce il movimento containerizzato

### Movimento container in teus



Rispetto all'anno precedente, il primo semestre del 2013 registra una diminuzione del movimento container di 50.769 teus (-4,9%).

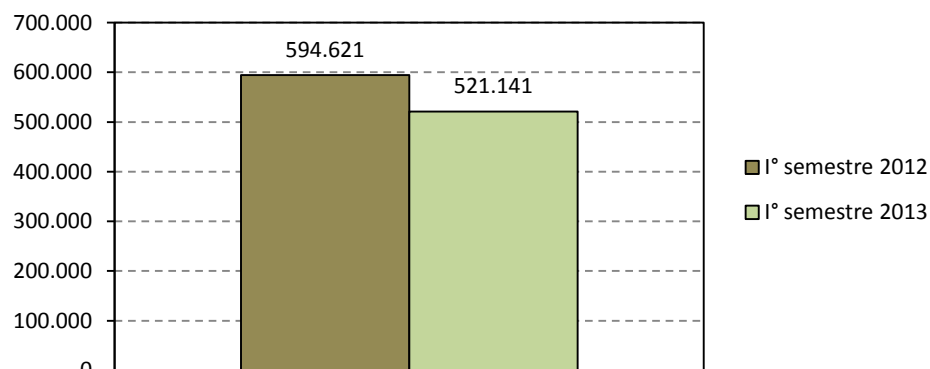
La flessione riguarda lo sbarco per 28.284 teus (-5,4%) e l'imbarco per 22.485 (-4,3%).

Fonte: Autorità Portuale di Genova



## Forte aumento del movimento crocieristico

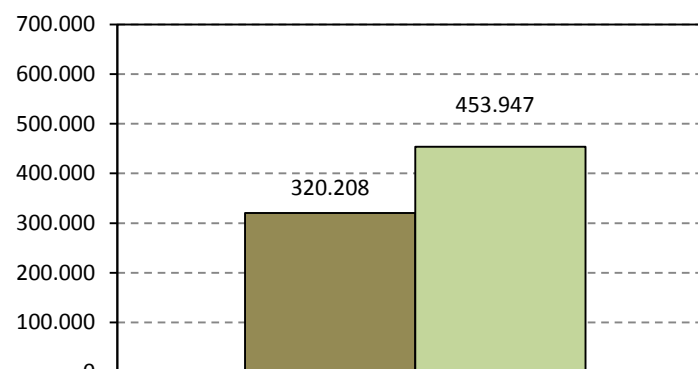
### Numero passeggeri su traghetti



Differenza: **-73.480 (-12,4%)**

Fonte: Autorità Portuale di Genova

### Numero passeggeri su navi da crociera



Differenza: **+133.739 (+41,8%)**

In crescita il numero dei crocieristi (intesi come i passeggeri imbarcati, sbarcati e in transito), che aumentano del 41,8% rispetto al primo semestre del 2012. Ancora in calo, invece, il numero di sbarchi/imbarchi dai traghetti nel Porto di Genova. La diminuzione riguarda gli imbarchi (-42.909 passeggeri pari a -12,6%) e gli sbarchi (-30.571 passeggeri pari a -12,0%).

La percentuale dei crocieristi sul totale del movimento passeggeri nel Porto sale fino al 46,6%.



## L'aumento dei crocieristi è particolarmente intenso per le navi che fanno tappa turistica a Genova

### Numero passeggeri su navi da crociera

Tipo di crociera	I° semestre 2012	I° semestre 2013	Variazione assoluta	Variazione %
Transito	92.397	165.607	73.210	79,2
Con base a Genova	227.811	288.340	60.529	26,6
<b>Totale</b>	<b>320.208</b>	<b>453.947</b>	<b>133.739</b>	<b>41,8</b>

Fonte: Autorità Portuale di Genova

Significativo risulta il numero dei passeggeri di navi da crociera che fanno tappa turistica nel Porto di Genova da attribuirsi agli interventi di promozione ed offerta culturale.



# TURISMO

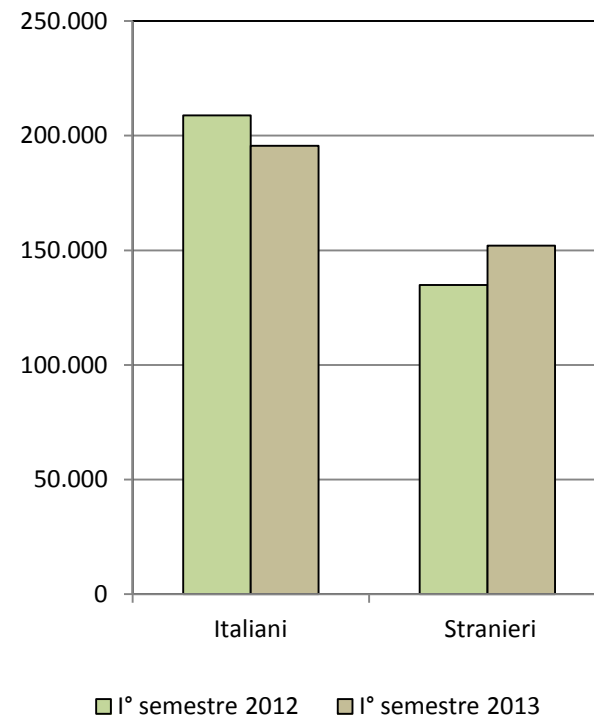


## Aumentano i turisti stranieri, gli italiani ancora in calo

**Numero di arrivi turistici**

	I° semestre 2012	I° semestre 2013	Variazione assoluta	Variazione %
Italiani	208.821	195.546	-13.275	-6,4
Stranieri	134.813	151.981	17.168	12,7
<b>Totale</b>	<b>343.634</b>	<b>347.527</b>	<b>3.893</b>	<b>1,1</b>

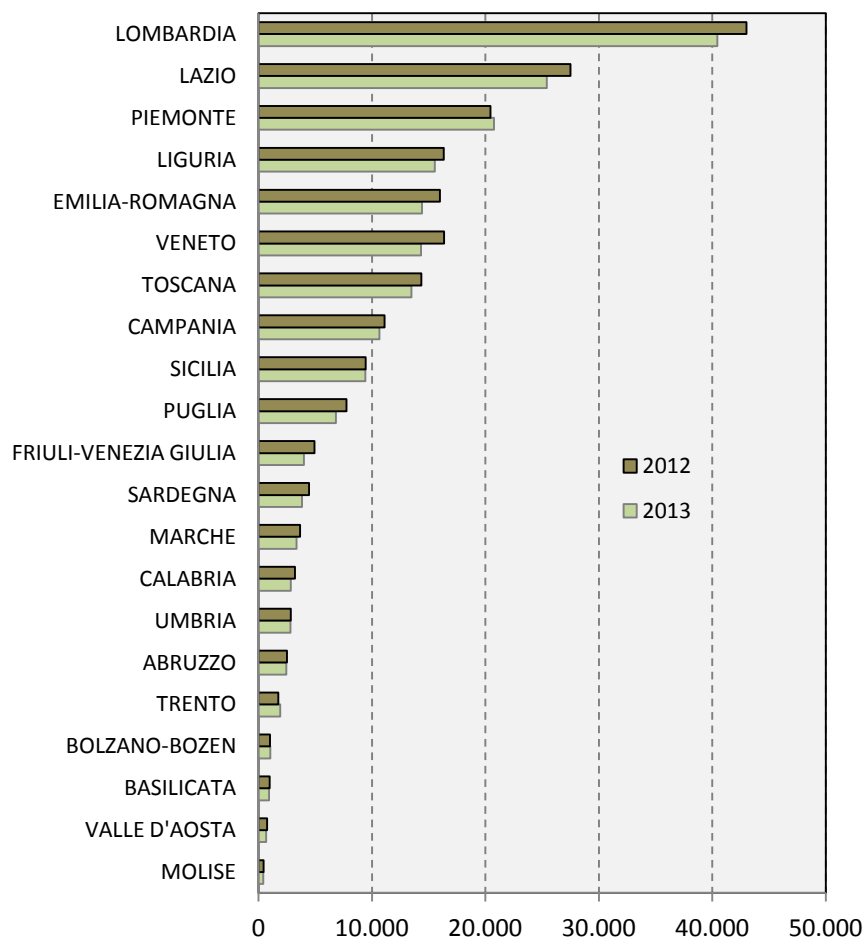
Fonte: Provincia di Genova



L'incremento nel primo semestre 2013 dei turisti in arrivo rispetto allo stesso periodo dell'anno precedente è da attribuire esclusivamente all'aumento della presenza di stranieri che compensa una diminuzione di turisti italiani



## Calano i turisti italiani ed in particolare quelli provenienti dalla Lombardia (-2.564)



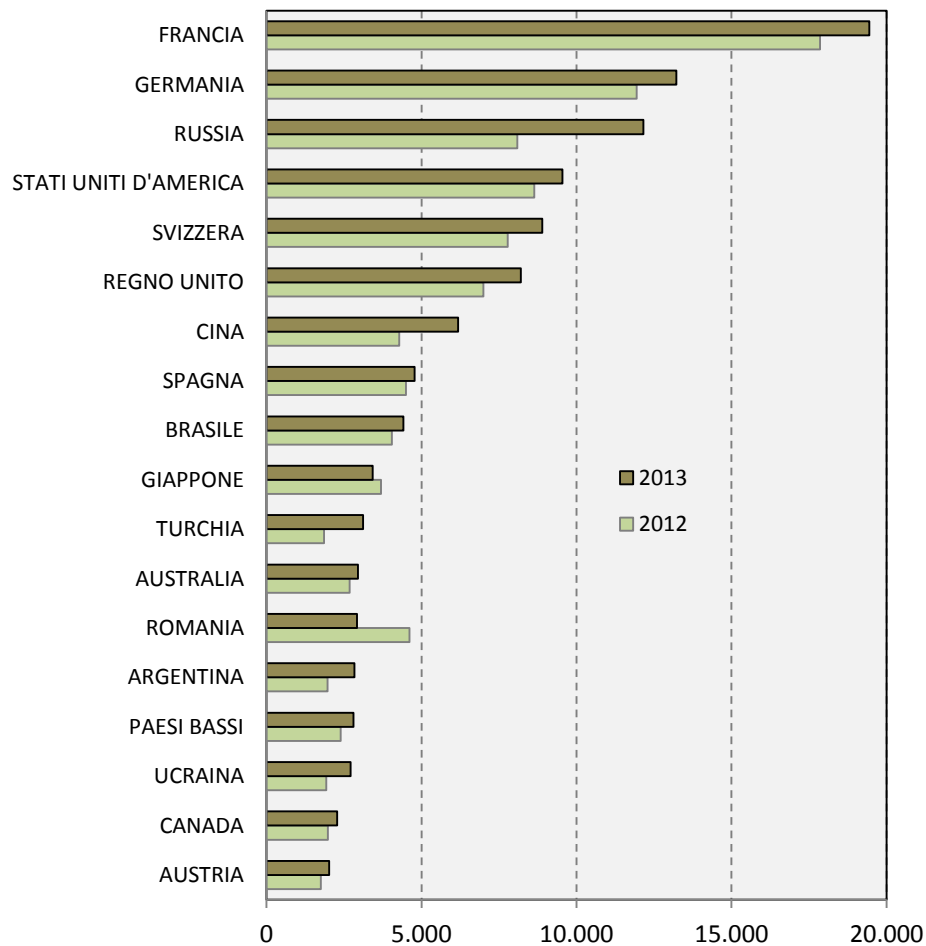
	1° sem. 2012	1° sem. 2013	Var. assoluta	Var. %
LOMBARDIA	43.019	40.455	-2.564	-6,0
LAZIO	27.510	25.424	-2.086	-7,6
PIEMONTE	20.447	20.766	319	1,6
LIGURIA	16.324	15.532	-792	-4,9
EMILIA-ROMAGNA	15.989	14.419	-1.570	-9,8
VENETO	16.344	14.334	-2.010	-12,3
TOSCANA	14.342	13.486	-856	-6,0
CAMPANIA	11.110	10.644	-466	-4,2
SICILIA	9.433	9.410	-23	-0,2
PUGLIA	7.758	6.830	-928	-12,0
FRIULI-VEN. GIULIA	4.926	3.996	-930	-18,9
SARDEGNA	4.458	3.818	-640	-14,4
MARCHE	3.660	3.359	-301	-8,2
CALABRIA	3.194	2.839	-355	-11,1
UMBRIA	2.854	2.820	-34	-1,2
ABRUZZO	2.513	2.457	-56	-2,2
TRENTO	1.738	1.918	180	10,4
BOLZANO-BOZEN	1.014	1.023	9	0,9
BASILICATA	988	928	-60	-6,1
VALLE D'AOSTA	759	659	-100	-13,2
MOLISE	441	429	-12	-2,7
<b>Totale</b>	<b>208.821</b>	<b>195.546</b>	<b>-13.275</b>	<b>-6,4</b>





## Aumentano i turisti stranieri ed in particolare i russi (+4.067)

	1° sem. 2012	1° sem. 2013	Var. assoluta	Var. %
FRANCIA	17.850	19.442	1.592	8,9
GERMANIA	11.945	13.217	1.272	10,6
RUSSIA	8.089	12.156	4.067	50,3
STATI UNITI D'AMERICA	8.637	9.551	914	10,6
SVIZZERA	7.776	8.892	1.116	14,4
REGNO UNITO	6.995	8.202	1.207	17,3
CINA	4.277	6.176	1.899	44,4
SPAGNA	4.495	4.773	278	6,2
BRASILE	4.048	4.418	370	9,1
GIAPPONE	3.690	3.426	-264	-7,2
TURCHIA	1.854	3.114	1.260	68,0
AUSTRALIA	2.687	2.953	266	9,9
ROMANIA	4.614	2.921	-1.693	-36,7
ARGENTINA	1.969	2.836	867	44,0
PAESI BASSI	2.389	2.803	414	17,3
UCRAINA	1.926	2.711	785	40,8
CANADA	1.982	2.275	293	14,8
AUSTRIA	1.751	2.018	267	15,2



Fonte: Provincia di Genova



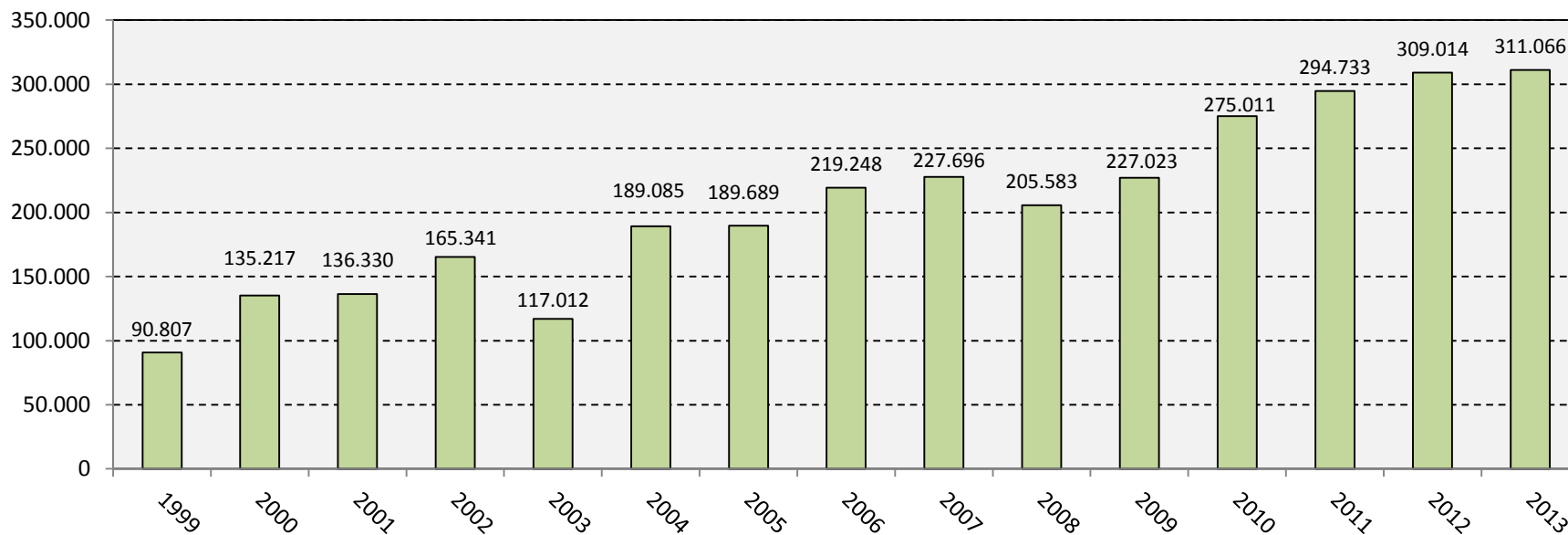
## La presenza dei turisti nelle strutture ricettive

	Arrivi				Presenze			
	1° semestre 2012	1° semestre 2013	Variazione assoluta	Var. %	1° semestre 2012	1° semestre 2013	Variazione assoluta	Var. %
<b>Alberghi, Residenze e Locande</b>	325.211	328.481	3.270	1,0	606.004	599.517	-6.487	-1,1
Alberghi	320.830	323.635	2.805	0,9	596.719	588.624	-8.095	-1,4
*	14.414	10.755	-3.659	-25,4	41.732	28.868	-12.864	-30,8
**	29.003	25.391	-3.612	-12,5	54.891	50.954	-3.937	-7,2
***	81.529	74.352	-7.177	-8,8	158.435	142.047	-16.388	-10,3
****	174.996	190.373	15.377	8,8	303.667	324.893	21.226	7,0
*****	20.888	22.764	1.876	9,0	37.994	41.862	3.868	10,2
Locande	1.247	1.710	463	37,1	2.133	3.361	1.228	57,6
Residenze d'epoca	2.315	2.430	115	5,0	4.048	4.637	589	14,6
Residenze turistico alberghiere	819	706	-113	-13,8	3.104	2.895	-209	-6,7
<b>Altre strutture</b>	18.423	19.046	623	3,4	77.333	80.986	3.653	4,7
Affittacamere	947	1.095	148	15,6	3.998	3.391	-607	-15,2
Agriturismo	145	13	-132	-91,0	234	218	-16	-6,8
Bed & breakfast	3.192	3.345	153	4,8	7.198	7.479	281	3,9
Campeggi	2.070	1.945	-125	-6,0	3.483	3.527	44	1,3
Case e appartamenti per vacanze	30	30	0	0,0	541	2.934	2.393	442,3
Case per ferie	4.460	4.527	67	1,5	43.646	43.928	282	0,7
Ostelli	5.356	6.039	683	12,8	10.858	11.261	403	3,7
Parchi vacanze	2.223	2.052	-171	-7,7	7.375	8.248	873	11,8
<b>Totale Generale</b>	<b>343.634</b>	<b>347.527</b>	<b>3.893</b>	<b>1,1</b>	<b>683.337</b>	<b>680.503</b>	<b>-2.834</b>	<b>-0,4</b>



## Nel primo semestre del 2013 aumentano i visitatori nei Musei Civici

Numero visitatori dei musei cittadini



Fonte: Direzione Cultura - Comune di Genova

Aumentano nei primi sei mesi del 2013 i visitatori dei civici musei. L'aumento rispetto allo stesso periodo dell'anno precedente è pari a 2.052 visitatori (+0,7%). Si tratta del maggior afflusso nei Musei a partire dal 1999.