



COMUNE DI GENOVA

DIREZIONE SVILUPPO ECONOMICO, PROGETTI D'INNOVAZIONE STRATEGICA E STATISTICA
UFFICIO STATISTICA

Indice dei prezzi al consumo per l'intera collettività

MESE: AGOSTO 2018

ANTICIPAZIONE PROVVISORIA

La Direzione Sviluppo Economico, Progetti d'Innovazione Strategica e Statistica del Comune di Genova comunica che in base alla rilevazione svolta a Genova nel mese di **Agosto 2018** la variazione dell'indice dei prezzi al consumo INTERA COLLETTIVITA' con tabacchi risulta in aumento rispetto al mese precedente **(+0,4%)**. Rispetto a agosto 2017 la variazione è pari a **+1,8%**.

Rispetto al mese precedente la variazione congiunturale dei **Beni** risulta in aumento (+0,2%) mentre il valore tendenziale è pari a +2,4%. I **Servizi**, su base mensile, risultano in aumento (+0,6%); il valore tendenziale si attesta a +1,2%.

Nel mese di agosto i prezzi dei **prodotti acquistati con maggiore frequenza***, a livello congiunturale, registrano una variazione positiva (+0,2%) mentre il valore tendenziale risulta pari a +2,5%. I **prodotti a media frequenza di acquisto**, rispetto al mese precedente, registrano un aumento (+0,6%); il valore tendenziale si attesta a +1,6%. La variazione dei prezzi dei prodotti a **bassa frequenza di acquisto**, su base mensile, risulta in aumento (+0,1%); a livello tendenziale la variazione è pari a +0,3%.

L'inflazione di fondo**, calcolata al netto dei beni energetici e degli alimentari freschi, risulta in aumento su base mensile (+0,4%); il valore tendenziale si attesta a +1,0%.

Di seguito viene presentata la consueta tavola con l'indicazione delle variazioni tendenziali e congiunturali per ciascuna divisione di prodotto:

| Divisioni | Variazione Tendenziale | Variazione Congiunturale |
|--|---------------------------|-----------------------------|
| Prodotti alimentari e bevande analcoliche | 2,7 | 0,6 |
| Bevande alcoliche e tabacchi | 3,1 | 0,0 |
| Abbigliamento e calzature | 0,2 | -0,1 |
| Abitazione, acqua, elettricità, combustibili | 1,8 | -0,1 |
| Mobili, articoli e servizi per la casa | 0,7 | 0,1 |
| Servizi sanitari e spese per la salute | -0,1 | -0,1 |
| Trasporti | 3,8 | 2,5 |
| Comunicazioni | -1,7 | 0,3 |
| Ricreazione, spettacoli e cultura | -0,3 | 0,9 |
| Istruzione | -14,3 | 0,0 |
| Servizi ricettivi e di ristorazione | 2,1 | -1,1 |
| Altri beni e servizi | 2,5 | 0,0 |
| Indice generale | 1,8 | 0,4 |

Direzione Sviluppo Economico, Progetti d'Innovazione Strategica e Statistica
Ufficio Statistica

Via Garibaldi, 9 - Palazzo Galliera - 16124 Genova
Tel. +390105572003 - Fax +390105572068

La divisione di prodotto **Prodotti alimentari e bevande analcoliche (+0,6%)** registra in aumento: *carni, latte, formaggi e uova, oli e grassi, frutta, caffè, tè e cacao, acque minerali, bevande analcoliche, succhi di frutta e verdura.*
In diminuzione: *pane e cereali, pesci e prodotti ittici, vegetali, zucchero, confetture, miele, cioccolato e dolci.*

La divisione di prodotto **Bevande alcoliche e tabacchi (0,0%)** è sostanzialmente invariata. Si registrano comunque in aumento: *birre*

La divisione di prodotto **Abbigliamento e calzature (-0,1%)** registra in diminuzione: *indumenti.*

La divisione di prodotto **Abitazione, acqua, elettricità e combustibili (-0,1%)** registra in diminuzione: *fornitura acqua, raccolta acque e scarico, gasolio per riscaldamento, combustibili solidi.*
In aumento: *servizi per la riparazione e manutenzione della casa.*

La divisione di prodotto **Mobili, articoli e servizi per la casa (+0,1%)** registra in aumento: *mobili e arredi, grandi apparecchi domestici elettrici e non, beni non durevoli per la casa.*
In diminuzione: *articoli tessili per la casa.*

La divisione di prodotto **Servizi sanitari e spese per la salute (-0,1%)** registra in diminuzione: *prodotti farmaceutici.*

La divisione di prodotto **Trasporti (+2,5%)** registra in aumento: *automobili, motocicli e ciclomotori, trasporto passeggeri su rotaia, trasporto aereo passeggeri, trasporto marittimo e per vie d'acqua interne.*
In diminuzione: *biciclette, carburanti e lubrificanti per mezzi di trasporto privati.*

La divisione di prodotto **Comunicazioni (+0,3%)** registra in aumento: *apparecchi telefonici e telefax.*
In diminuzione: *servizi di telefonia e telefax.*

La divisione di prodotto **Ricreazione, spettacoli e cultura (+0,9%)** registra in aumento: *apparecchi fotografici e cinematografici e strumenti ottici, apparecchi per il trattamento dell'informazione, giochi, giocattoli e hobby, articoli sportivi, per campeggio e attività ricreativa all'aperto, animali domestici e relativi prodotti, libri, articoli di cartoleria e materiale da disegno, pacchetti vacanza.*
In diminuzione: *apparecchi di ricezione, registrazione e riproduzione di suoni e immagini, supporti di registrazione, servizi ricreativi e sportivi, servizi culturali, giornali e periodici.*

La divisione di prodotto **Istruzione (0,0%)** è sostanzialmente invariata.

La divisione di prodotto **Servizi ricettivi e di ristorazione (-1,1%)** registra in diminuzione: *servizi di alloggio.*

La divisione di prodotto **Altri beni e servizi (0,0%)** è sostanzialmente invariata. Si registrano comunque in aumento: *altri apparecchi non elettrici, articoli e prodotti per la cura della persona, altri effetti personali, altri servizi finanziari n.a.c.*
In diminuzione: *servizi di parrucchiere e trattamenti di bellezza.*

NOTE:

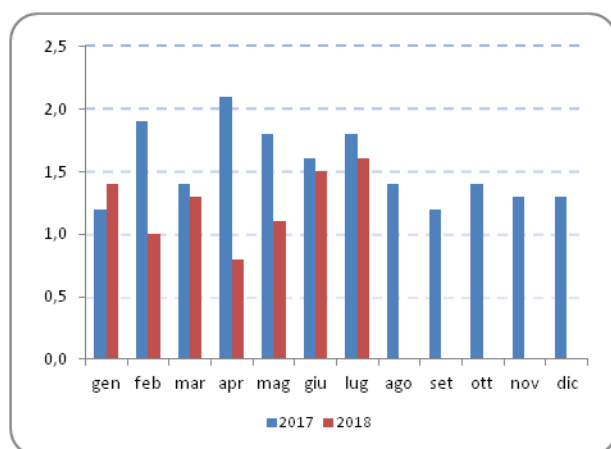
*I **prodotti ad alta frequenza di acquisto** includono, oltre ai generi alimentari, le bevande alcoliche e analcoliche, i tabacchi, le spese per l'affitto, i beni non durevoli per la casa, i servizi per la pulizia e manutenzione della casa, i carburanti, i trasporti urbani, i giornali e i periodici, i servizi di ristorazione, le spese di assistenza. I **prodotti a media frequenza di acquisto** comprendono, tra gli altri, le spese di abbigliamento, le tariffe elettriche e quelle relative all'acqua potabile e lo smaltimento dei rifiuti, i medicinali, i servizi medici e quelli dentistici, i trasporti stradali, ferroviari, marittimi ed aerei, i servizi postali e telefonici, i servizi ricreativi e culturali, i pacchetti vacanza, i libri, gli alberghi e gli altri servizi di alloggio. I **prodotti a bassa frequenza di acquisto** comprendono gli elettrodomestici, i servizi ospedalieri, l'acquisto dei mezzi di trasporto, i servizi di trasloco, gli apparecchi audiovisivi, fotografici ed informatici, gli articoli sportivi.

****Inflazione di fondo**: indice dei prezzi al consumo NIC con esclusione dei beni alimentari non lavorati e dei beni energetici.

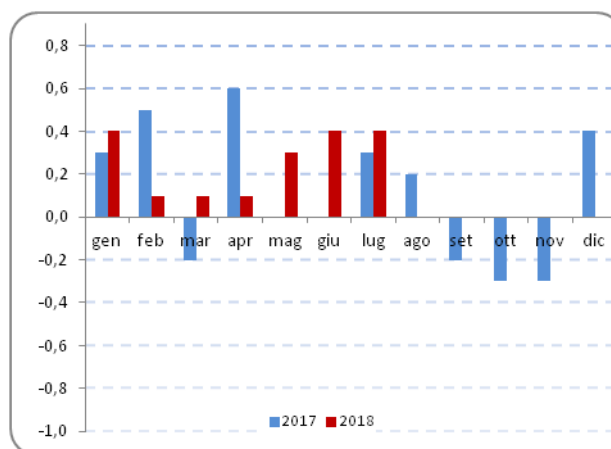
Riepilogo Indici NIC – Dati definitivi - Comune di Genova - Confronto con anno e mese precedente

| Mesi | 2017 | | 2018 | |
|-----------|------------------------|--------------------------|------------------------|--------------------------|
| | Variazione tendenziale | Variazione congiunturale | Variazione tendenziale | Variazione congiunturale |
| Gennaio | 1,2 | 0,3 | 1,4 | 0,4 |
| Febbraio | 1,9 | 0,5 | 1,0 | 0,1 |
| Marzo | 1,4 | -0,2 | 1,3 | 0,1 |
| Aprile | 2,1 | 0,6 | 0,8 | 0,1 |
| Maggio | 1,8 | 0,0 | 1,1 | 0,3 |
| Giugno | 1,6 | 0,0 | 1,5 | 0,4 |
| Luglio | 1,8 | 0,3 | 1,6 | 0,4 |
| Agosto | 1,4 | 0,2 | | |
| Settembre | 1,2 | -0,2 | | |
| Ottobre | 1,4 | -0,3 | | |
| Novembre | 1,3 | -0,3 | | |
| Dicembre | 1,3 | 0,4 | | |

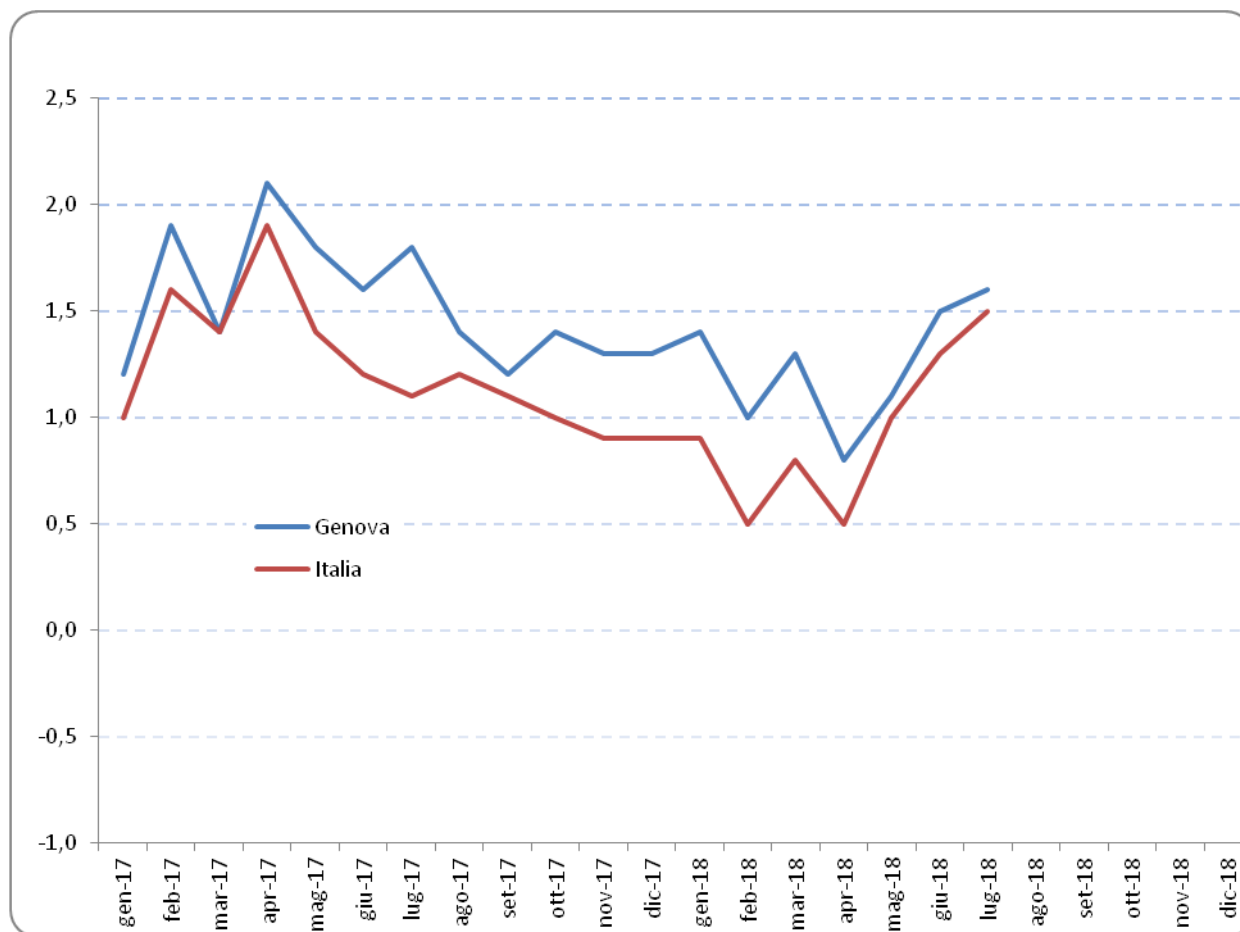
Tendenziale



Congiunturale



Andamento del tasso tendenziale (NIC) – Dati definitivi - Confronto Italia-Genova - Anni 2017-2018



Genova li 31/08/2018

Prossimo comunicato il 28/09/2018

VARIAZIONI CONGIUNTURALI - Genova - anno 2018 - (variazioni percentuali rispetto al mese precedente)

| Divisioni di Prodotto | Gennaio | Febbraio | Marzo | Aprile | Maggio | Giugno | Luglio | Agosto | Settembre | Ottobre | Novembre | Dicembre |
|---|---------------|---------------|---------------|---------------|---------------|---------------|---------------|---------------|---------------|---------------|---------------|---------------|
| <u>Prezzi al consumo intera collettività</u> | | | | | | | | | | | | |
| Prodotti alimentari e bevande analcoliche | 1,3 | -1,0 | 0,1 | 0,8 | 0,1 | 0,2 | -1,1 | | | | | |
| Bevande alcoliche e tabacchi | 0,7 | 0,1 | 0,9 | 0,3 | 0,4 | 0,4 | 0,0 | | | | | |
| Abbigliamento e calzature | 0,0 | 0,0 | -0,2 | -0,2 | 0,2 | 0,1 | -0,2 | | | | | |
| Abitazione, acqua, elettricità e combustibili | 2,0 | 0,3 | -0,8 | -2,7 | -0,1 | 0,0 | 2,5 | | | | | |
| Mobili, articoli e servizi per la casa | 0,2 | -0,2 | 0,2 | 0,0 | 0,1 | 0,2 | -0,1 | | | | | |
| Servizi sanitari e spese per la salute | -0,2 | 0,1 | 0,0 | 0,0 | -0,1 | 0,1 | 0,1 | | | | | |
| Trasporti | -1,6 | 0,8 | 0,9 | 0,4 | 0,7 | 2,0 | 0,1 | | | | | |
| Comunicazioni | 0,3 | -0,9 | 0,2 | -0,2 | -0,6 | -1,7 | 0,1 | | | | | |
| Ricreazione, spettacoli e cultura | 0,2 | 0,3 | -0,7 | -0,3 | -0,4 | 0,3 | 0,8 | | | | | |
| Istruzione | 0,0 | 0,0 | 0,0 | 0,0 | 0,0 | 0,0 | 0,0 | | | | | |
| Servizi ricettivi e di ristorazione | -0,5 | 0,4 | 1,3 | 2,2 | 2,1 | 0,5 | 1,0 | | | | | |
| Altri beni e servizi | 1,5 | 0,4 | 0,0 | 0,0 | 0,2 | 0,1 | 0,2 | | | | | |
| | gen-18 | feb-18 | mar-18 | apr-18 | mag-18 | giu-18 | lug-18 | ago-18 | set-18 | ott-18 | nov-18 | dic-18 |
| Indice generale | 0,4 | 0,1 | 0,1 | 0,1 | 0,3 | 0,4 | 0,4 | | | | | |
| Indice generale al netto dei tabacchi | 0,4 | 0,0 | 0,2 | 0,0 | 0,4 | 0,4 | 0,4 | | | | | |

VARIAZIONI TENDENZIALI - Genova - anno 2018 - (variazioni percentuali rispetto allo stesso mese anno precedente)

| Divisioni di Prodotto | Gennaio | Febbraio | Marzo | Aprile | Maggio | Giugno | Luglio | Agosto | Settembre | Ottobre | Novembre | Dicembre |
|---|---------------|---------------|---------------|---------------|---------------|---------------|---------------|---------------|---------------|---------------|---------------|----------|
| <u>Prezzi al consumo intera collettività</u> | | | | | | | | | | | | |
| Prodotti alimentari e bevande analcoliche | 1,5 | -1,2 | 0,7 | 1,7 | 2,0 | 2,9 | 2,1 | | | | | |
| Bevande alcoliche e tabacchi | 1,3 | 1,5 | 2,5 | 2,7 | 3,2 | 3,5 | 3,3 | | | | | |
| Abbigliamento e calzature | 0,6 | 0,6 | 0,6 | 0,4 | 0,4 | 0,5 | 0,3 | | | | | |
| Abitazione, acqua, elettricità e combustibili | 3,7 | 4,0 | 3,3 | -0,3 | -0,2 | -0,6 | 1,9 | | | | | |
| Mobili, articoli e servizi per la casa | 0,5 | 0,2 | 0,4 | 0,4 | 0,5 | 0,6 | 0,5 | | | | | |
| Servizi sanitari e spese per la salute | -0,4 | -0,5 | -0,4 | -0,3 | -0,4 | -0,3 | -0,2 | | | | | |
| Trasporti | 1,0 | 1,2 | 1,4 | 0,0 | 2,1 | 3,9 | 3,4 | | | | | |
| Comunicazioni | -0,5 | -1,5 | -1,4 | -1,8 | -1,9 | -3,0 | -1,8 | | | | | |
| Ricreazione, spettacoli e cultura | 1,0 | 1,0 | 0,3 | 0,3 | 0,2 | 0,5 | -0,3 | | | | | |
| Istruzione | -14,3 | -14,3 | -14,3 | -14,3 | -14,3 | -14,3 | -14,3 | | | | | |
| Servizi ricettivi e di ristorazione | 2,4 | 2,9 | 3,7 | 3,1 | 2,9 | 3,1 | 2,5 | | | | | |
| Altri beni e servizi | 1,7 | 1,8 | 1,7 | 1,9 | 2,2 | 2,4 | 2,6 | | | | | |
| gen-18 | feb-18 | mar-18 | apr-18 | mag-18 | giu-18 | lug-18 | ago-18 | set-18 | ott-18 | nov-18 | dic-18 | |
| Indice generale | 1,4 | 1,0 | 1,3 | 0,8 | 1,1 | 1,5 | 1,6 | | | | | |
| Indice generale al netto dei tabacchi | 1,4 | 1,0 | 1,4 | 0,7 | 1,2 | 1,6 | 1,7 | | | | | |

MESE AGOSTO 2018 (variazione congiunturale)

CLASSI DI PRODOTTO

IN AUMENTO

IN DIMINUZIONE

Prodotti alimentari e bevande analcoliche

| | | | |
|---|-----|---|------|
| Carni | 0,2 | Pane e cereali | -0,4 |
| Latte, formaggi e uova | 0,6 | Pesci e prodotti ittici | -1,0 |
| Oli e grassi | 0,1 | Vegetali | -0,4 |
| Frutta | 5,7 | Zucchero, confetture, miele, cioccolato e dolci | -0,2 |
| Caffè, tè e cacao | 1,1 | | |
| Acque minerali, bevande analcoliche, succhi di frutta e verdura | 1,2 | | |

Bevande alcoliche e tabacchi

| | | | |
|-------|-----|--|--|
| Birre | 0,1 | | |
|-------|-----|--|--|

Abbigliamento e calzature

| | | | |
|--|--|-----------|------|
| | | Indumenti | -0,2 |
|--|--|-----------|------|

Abitazione, acqua, elettricità, combustibili

| | | | |
|--|-----|---------------------------|------|
| Servizi per la riparazione e manutenzione della casa | 0,6 | Fornitura acqua | -1,8 |
| | | Raccolta acque di scarico | -1,7 |
| | | Gasolio per riscaldamento | -0,3 |
| | | Combustibili solidi | -0,5 |

Mobili, articoli e servizi per la casa

| | | | |
|---|-----|------------------------------|------|
| Mobili e arredi | 0,1 | Articoli tessili per la casa | -1,3 |
| Grandi apparecchi domestici elettrici e non | 0,6 | | |
| Beni non durevoli per la casa | 1,5 | | |

Servizi sanitari e spese per la salute

| | | | |
|--|--|-----------------------|------|
| | | Prodotti farmaceutici | -0,3 |
|--|--|-----------------------|------|

Trasporti

| | | | |
|---|------|--|------|
| Automobili | 0,1 | Biciclette | -1,1 |
| Motocicli e ciclomotori | 0,1 | Carburanti e lubrificanti per mezzi di trasporto privati | -0,4 |
| Trasporto passeggeri su rotaia | 1,9 | | |
| Trasporto aereo passeggeri | 29,8 | | |
| Trasporto marittimo e per vie d'acqua interne | 26,2 | | |

Comunicazioni

| | | | |
|---------------------------------|-----|--------------------------------|------|
| Apparecchi telefonici e telefax | 2,7 | Servizi di telefonia e telefax | -0,1 |
|---------------------------------|-----|--------------------------------|------|

Ricreazione, spettacoli e cultura

| | | | |
|---|-----|---|------|
| Apparecchi fotografici e cinematografici e strumenti ottici | 0,1 | Apparecchi di ricezione, registrazione e riproduzione di suoni e immagini | -0,5 |
| Apparecchi per il trattamento dell'informazione | 1,7 | Supporti di registrazione | -6,6 |
| Giochi, giocattoli e hobby | 0,5 | Servizi ricreativi e sportivi | -0,2 |
| Articoli sportivi, per campeggio e attività ricreative all'aperto | 0,2 | Servizi culturali | -2,3 |
| Animali domestici e relativi prodotti | 2,0 | Giornali e periodici | -0,2 |
| Libri | 0,2 | | |
| Articoli di cartoleria e materiale da disegno | 0,1 | | |
| Pacchetti vacanza | 8,5 | | |

Istruzione

| | | | |
|--|--|--|--|
| | | | |
|--|--|--|--|

Servizi ricettivi e di ristorazione

| | | | |
|--|--|---------------------|------|
| | | Servizi di alloggio | -3,7 |
|--|--|---------------------|------|

Altri beni e servizi

| | | | |
|---|-----|---|------|
| Altri apparecchi non elettrici, articoli e prodotti per la cura della persona | 0,2 | Servizi di parrucchiere e trattamenti di bellezza | -0,6 |
| Altri effetti personali | 0,1 | | |
| Altri servizi finanziari n.a.c. | 0,1 | | |